

Rapporten har gjorts av Øyvind Tholvsen  
i samarbete med Nätverken för  
församlingsgrundande och församlingsutveckling  
Frågor, synpunkter och upplysningar tas tacksamt emot  
Tel 070-644 32 27,  
E-post: oyvind.tholvsen@efk.se  
Denna rapport kan laddas ner från [www.efk.se/frikyrkokartan](http://www.efk.se/frikyrkokartan).



---

# Frikyrkokartan ritas om

En rapport om frikyrkornas utveckling i Sverige 2000-2015

---

## Sammanfattning – Frikyrkan blir stadskyrka

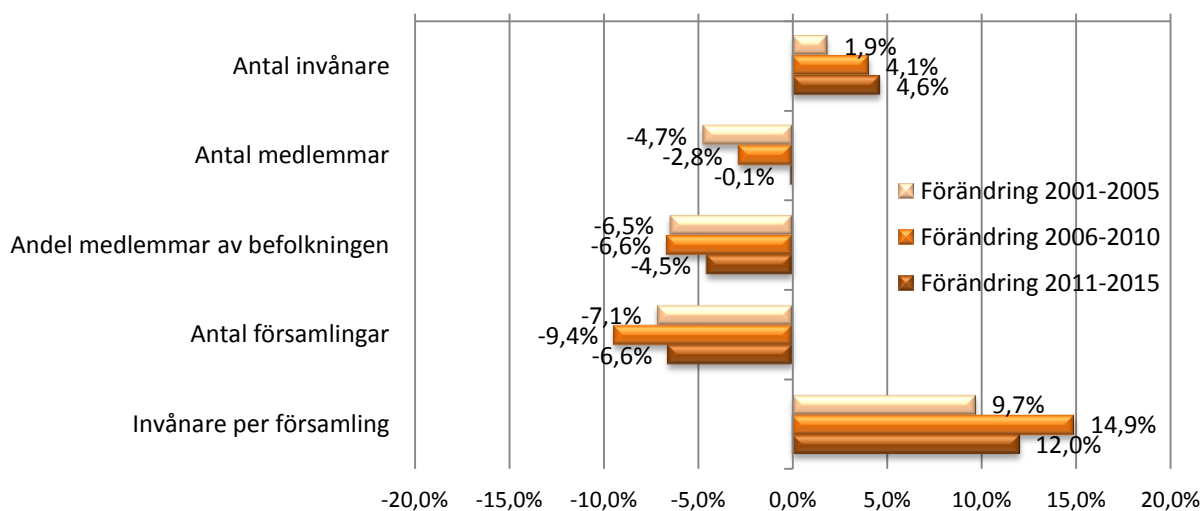
Frikyrkan går igenom en geografisk omfördelning som har ett påfallande mönster. Frikyrkan fortsätter att tappa i de områden av Sverige där hon traditionellt har stått som starkast, som till exempel Småland, Östergötland och Västerbotten. Däremot växer frikyrkan i Mälardalen och i storstäderna Malmö och Göteborg. I flera delar, och särskilt i Stockholm, är växten dessutom större än befolkningsväxten. I Stockholms län har frikyrkornas medlemsantal växt med 14,4 % mellan 2010 och 2015. Frikyrkan flyttar till staden och i synnerhet till storstaden.

Frikyrkornas medlemsminskning har stannat av. Under senaste femårsperioden från 2010-12-31 till 2015-12-31 har frikyrkan inte minskat nämnvärt i antal medlemmar. Detta beror på 1) att antalet församlingar som grundas har ökat ganska dramatiskt under senare år, 2) att nya ej samfundsanslutna församlingar etableras främst i storstäderna, 3) att medlemsminskningen i de traditionella samfunden också har avtagit. Alla dessa tre faktorer hänger i sin tur samman med 4) invandringen till Sverige som bidrar till att såväl nya församlingar etableras som att befintliga församlingar inom samfunden får nya medlemmar.

Antalet församlingar i Sverige minskar däremot fortfarande kraftigt. Särskilt gäller detta i mer glesbefolkade områden av landet, men inte bara där. Detta beror främst på att fler och fler av de många små församlingar som funnits väljer att lägga ner sin verksamhet.

Läget är lite ljusare, utmaningarna lika stora.

**Figur 1 Nyckeltal för hela landet alla 2000-12-31 till 2015-12-31**



## Innehållsförteckning

Sammanfattning – Frikyrkan blir stadskyrka .....	2
Rapportens omfattning och metod.....	6
De etablerade frikyrkosamfunden och frikyrkorörelserna:.....	6
Delar av den Lutherska Kyrkofamiljen.....	6
Övriga frikyrkoförsamlingar utan samfundsanslutning.....	7
Undersökningen vill ge helhetsbilder .....	7
Medlemsbegreppet .....	8
Omfattning och felkällor .....	8
Antalet frikyrkoförsamlingar i Sverige minskar fortfarande .....	10
Det läggs ner långt fler församlingar än det grundas.....	10
Sammanslagningar av församlingar .....	11
Frikyrkokartan förändras.....	12
Frikyrkorna tappar inte längre medlemmar .....	15
Utvecklingstrender i församlingarnas medlemsiffror.....	17
Frikyrkoförsamlingarna blir större .....	20
Små församlingar mer benägna att minska än stora .....	22
Frikyrkan flyttar från glesbygden till städerna .....	23
Frikyrkan blir mångkulturell .....	27
Växten sker främst utanför de etablerade frikyrkosamfunden .....	28
Grundande av nya församlingar är huvudorsaken till den växt som finns.....	30
Behovet av nya församlingar är mycket stort .....	30
Församlingar som krymper är en av frikyrkans utmaningar .....	33

## Tabellförteckning

Tabell 1 Antal församlingar i olika församlingstyper.....	7
Tabell 2 Andel församlingar i olika församlingstyper.....	7
Tabell 3 Antal medlemmar i olika församlingstyper.....	7
Tabell 4 Andel medlemmar i olika församlingstyper.....	8

## Figurförteckning

Figur 1 Nyckeltal för hela landet alla 2000-12-31 till 2015-12-31.....	2
Figur 2 Antal frikyrkoförsamlingar i Sverige.....	10
Figur 3 Förändringar i antal frikyrkoförsamlingar i Sverige.....	10
Figur 4 Antal nerlagda och planterade församlingar i länen mellan 2010-12-31 och 2015-12-31.....	11
Figur 5 Antal frikyrkoförsamlingar i Sverige och deras samfundsanslutningar.....	12
Figur 6 Ändring i antal församlingar i länen mellan 2010-12-31 och 2015-12-31.....	12
Figur 7 Antal frikyrkoförsamlingar i länen 2010-12-31 och 2015-12-31.....	13
Figur 8 Antal invånare per frikyrkoförsamling i länen.....	14
Figur 9 Procentuell ändring av antal invånare per frikyrkoförsamling i länen.....	14
Figur 10 Antal medlemmar i frikyrkoförsamlingarna i Sverige.....	15
Figur 11 Antal Frikyrkomedlemmar i länen.....	15
Figur 12 Ändring i antal medlemmar i länen mellan 2010-12-31 och 2015-12-31.....	16
Figur 13 Frikyrkomedlemmar i länen i andel av befolkningen.....	16
Figur 14 Ändring i andel frikyrkomedlemmar av befolkningens mängden i länen mellan 2010-12-31 och 2015-12-31.....	17
Figur 15 Församlingarnas växt eller minskning mellan 2010-12-31 och 2015-12-31.....	17
Figur 16 Församlingarnas växt eller minskning räknat i andel av befolkningen mellan 2010-12-31 och 2015-12-31.....	18
Figur 17 Församlingarnas växt eller minskning mellan 2010-12-31 och 2015-12-31.....	18
Figur 18 Församlingarnas växt eller minskning räknat i andel av befolkningen mellan 2010-12-31 och 2015-12-31.....	19
Figur 19 Församlingarnas växt eller minskning räknat i andel av befolkningen mellan 2010-12-31 och 2015-12-31. Länsvis översikt.....	19
Figur 20 Församlingarnas växt eller minskning räknat i andel av befolkningen mellan 2010-12-31 och 2015-12-31. Länsvis översikt.....	20
Figur 21 Antal församlingar i med olika storlekar.....	20
Figur 22 Andel församlingar i olika storlekkategorier.....	21
Figur 23 Antal medlemmar i församlingar i med olika storlekar.....	21
Figur 24 Församlingarnas genomsnittliga storlek.....	22
Figur 25 Församlingarnas växt eller minskning räknat i andel av befolkningen mellan 2010-12-31 och 2015-12-31 i olika storlekkategorier.....	22
Figur 26 Andelen växande och minskande församlingar räknat i andel av befolkningen mellan 2010-12-31 och 2015-12-31 i olika storlekkategorier.....	23
Figur 27 Antal församlingar i olika kommuntyper.....	24
Figur 28 Antal medlemmar i församlingar i olika kommuntyper.....	24
Figur 29 Andelen församlingar som växer eller minskar under perioden 2010-12-31 och 2015-12-31. Räknat i olika kommuntyper.....	25
Figur 30 Andelen församlingar som växer eller minskar räknat i andel av befolkningen under perioden 2010-12-31 och 2015-12-31. Räknat i olika kommuntyper.....	25

Figur 31 Ändringar i antal församlingar i kommuntyper .....	26
Figur 32 Ändringar i antal medlemmar i kommuntyper .....	26
Figur 33 Utvecklingen i antal migrantförsamlingar .....	27
Figur 34 Utvecklingen i antal medlemmar i migrantförsamlingarna .....	27
Figur 35 Antal migrantförsamlingar i olika kommuntyper .....	27
Figur 36 Migrantförsamlingarnas medlemstal i olika kommuntyper.....	27
Figur 37 Utvecklingen i antal samfundsanslutna församlingar .....	29
Figur 38 Utvecklingen i antal medlemmar i samfundsanslutna församlingar.....	29
Figur 39 Utvecklingen i antal ej samfundsanslutna församlingar .....	29
Figur 40 Utvecklingen i antal medlemmar i ej samfundsanslutna församlingar.....	30

## Rapportens omfattning och metod

Denna undersökning är en rapport om den numerära utvecklingen av frikyrkoförsamlingarna i Sverige under perioden 2000-12-31 till 2015-12-31. Syftet är att ge fakta omkring frikyrkans närvaro i Sverige som underlag för egen analys inom frikyrkan samt för att upplysa allmänheten om utvecklingen inom en av de folkrörelser som utgör svenska civilsamhället. Litet utrymme har getts åt analys av detta läge. Författaren arbetar med ett inifrånperspektiv som anställd i Evangeliska Frikyrkan med ansvar för församlingsfrågor där och som delaktig i nätverk för församlingsutveckling och församlingsgrundande.

Rapporten omfattar, som man kan se nedan, endast det utvidgade frikyrkobegreppet. Det vore mycket spännande att i framtiden få slå samman denna undersökning med Svenska Kyrkans undersökningar och kartläggningar av den Ortodoxa och den Katolska kyrkofamiljens närvaro i Sverige.

Med frikyrkoförsamlingar menas här följande sammanhang:

### De etablerade frikyrkosamfunden och frikyrkorörelserna:

- ❖ Adventistsamfundet
- ❖ Evangeliska Frikyrkan
- ❖ Frälsningsarmén<sup>1</sup>
- ❖ Pingströrelsen
- ❖ Svenska Alliansmissionen
- ❖ Equmeniakyrkan<sup>2</sup>
- ❖ Trosrörelsen
- ❖ Vineyard

### Delar av den Lutherska Kyrkofamiljen

Dessutom innehåller undersökningen de delar av den lutherska kyrkofamiljen som har ett liknande medlemsbegrepp som frikyrkorna ovan.<sup>3</sup> Dessa är:

- ❖ Evangeliska Fosterlandsstiftelsen<sup>4</sup>
- ❖ Evangelisk Luthersk Mission
- ❖ Evangelisk Lutherska Bekännelsekyrkan
- ❖ Evangelisk Lutherska Kyrkan i Sverige
- ❖ Evangeliska Luthersk Samling
- ❖ Lutherska Konkordiekyrkan
- ❖ Laestadianska Fridsföreningar
- ❖ Laestadianska Missionsförbundet

---

<sup>1</sup> Frälsningsarmén kallar inte sina lokala föreningar för församlingar, utan för kårer. I undersökningen har jag för enkelhets skull använt begreppet församling för att göra texten mer tillgänglig.

<sup>2</sup> Equmeniakyrkan bildades 2012 genom att Svenska Missionskyrkan, Svenska Baptistsamfundet och Metodistkyrkan i Sverige gick samman. Metodistkyrkan i Norden har kvar någon enstaka församling som valde att inte gå med i Equmeniakyrkan Dessa församlingar finns också med i undersökningen.

<sup>3</sup> Svenska Kyrkan har ett folkkyrkligt medlems- och församlingsbegrepp och redovisar sin statistik regelbundet på annat håll. Se <https://www.svenskakyrkan.se/statistik>.

<sup>4</sup> Evangeliska Fosterlandsstiftelsen, EFS, Evangeliska Luthersk Mission som tidigare hette Bibeltrogna vänner samt Laestadianska sammanhang, kallar inte sina lokala föreningar för församlingar, utan för just föreningar eller i vissa fall lokala kyrkor. Dessa sammanhang är rörelser som har sin församlingstillhörighet inom Svenska Kyrkans församlingar. I undersökningen har jag för enkelhets skull använt begreppet församling för att göra texten mer tillgänglig.

- ❖ Lutherska Bekännelsekyrkan
- ❖ Lutherska Församlingen
- ❖ Västlaestadianerna

## Övriga frikyrkoförsamlingar utan samfundsanslutning

Utöver detta har också undersökningen sökt fånga upp församlingar som inte har någon anknytning till dessa rörelser och samfund, men som tillhör den frikyrkliga delen av kyrkan i Sverige. Som det framgår av rapporten, är detta en växande del av frikyrkan. Många av dessa övriga församlingar är nya migrantförsamlingar<sup>5</sup> som etablerats under senaste åren. Flera av dessa finns i nära relationer med varandra. På så sätt kan vi se nya samfundslänkande sammanhang växa fram. Några av dessa är The Redeemed Christian Church of God, Deeper Life Church och Iglesia Misi3n Cristiana.

## Undersökningen vill ge helhetsbilder

Undersökningen avstår från att göra uppdelningar av materialet baserad på samfunden och rörelserna. En sådan uppdelning är inte enkel att göra på ett rättvist sätt, eftersom en så stor andel församlingar är ansluten till flera samfund och församlingsrörelser. Syftet med denna rapport är enbart att ge en helhetsbild av utvecklingen inom frikyrkligheten.

Däremot kan vi göra följande tabeller som visar omfattningen av de tre kategorierna ovan:

**Tabell 1 Antal församlingar i olika församlingstyper**

Antal församlingar	2000-12-31	2005-12-31	2010-12-31	2015-12-31
Frikyrkofamiljen	2 267	2 087	1 807	1 676
Lutherska kyrkofamiljen	571	531	452	373
Ej samfundsanslutna	72	87	116	233
Totalt	2 910	2 705	2 375	2 282

**Tabell 2 Andel församlingar i olika församlingstyper**

Andel av alla församlingar	2000-12-31	2005-12-31	2010-12-31	2015-12-31
Frikyrkofamiljen	77,9%	77,2%	76,1%	73,4%
Lutherska kyrkofamiljen	19,6%	19,6%	19,0%	16,3%
Ej samfundsanslutna	2,5%	3,2%	4,9%	10,2%
Totalt	100,0%	100,0%	100,0%	100,0%

**Tabell 3 Antal medlemmar i olika församlingstyper**

Antal medlemmar	2000-12-31	2005-12-31	2010-12-31	2015-12-31
Frikyrkofamiljen	216 696	204 806	199 180	197 032
Lutherska kyrkofamiljen	22642	21399	18645	16 879
Ej samfundsanslutna	3 058	4 715	6 544	10 351
Totalt	242 396	230 920	224 369	224 262

<sup>5</sup> Med en migrantförsamling menar vi här en församling som har ett annat språk än svenska som sitt primära gudstjänstspråk och som har en sammansättning av medlemsgrupperna där etniska svenskar är frånvarande eller färre än 10-15 % och där motsatt procentandel har utländsk bakgrund. Ett annat begrepp som använts har varit etniska församlingar. Här föredrar vi migrantförsamling som begrepp. Etnisk som begrepp kan upplevas problematiskt. Dessutom torde en mycket stor andel av församlingarna kunna betecknas som en etnisk församling i betydningen 'etnisk svensk församling'.

**Tabell 4 Andel medlemmar i olika församlingstyper**

Andel av alla medlemmar	2000-12-31	2005-12-31	2010-12-31	2015-12-31
Frikyrkofamiljen	89,4%	88,7%	88,8%	87,9%
Lutherska kyrkofamiljen	9,3%	9,3%	8,3%	7,5%
Ej samfundsanslutna	1,3%	2,0%	2,9%	4,6%
Totalt	100,0%	100,0%	100,0%	100,0%

## Medlemsbegreppet

Medlemsbegreppet inom samfunden och rörelserna skiljer sig åt. Till exempel kan vissa sammanhang ha barn som medlemmar, andra inte. Det pågår ett ständigt samtal om på vilket sätt medlemsciffran speglar den aktiva delen av församlingen. Många medlemmar är inte aktiva i verksamheten. Det finns också många aktiva i församlingen som inte är medlemmar, särskilt gäller detta barn och ungdomar. I den del av rapporten som räknar in befolkningsförändringar är barnen medräknat i befolkningsunderlaget, men i regel inte i medlemsciffrorna. Medlemsciffrans styrka är att man här i motsats till antal betjänade<sup>6</sup> inte riskerar att dubbelräkna antalet medlemmar. Frikyrkorna har relativt goda ordningar för flyttningsintyg som ska minimera risken för dubbelräkning av medlemmar. En princip är att man ska vara medlem i endast en församling/förening/kår. Denna följs inom flertalet av de etablerade samfunden, men troligtvis inte i övriga sammanhang på samma sätt.

I nya församlingar såväl inom samfunden som i ej samfundsanslutna församlingar är det mer och mer vanligt att räkna antalet som är aktiva i församlingarna, snarare än antalet medlemmar. Vi har i vårt material räknat antal medlemmar på det sätt som den enskilde församlingen gör. Om de inte har ett vanligt medlemskap har vi använt uppgiften om hur många som är aktiva i församlingen och som räknar denna församling som sin församling.

## Omfattning och felkällor

Undersökningen vill kartlägga det numerära läget för frikyrkorna vid tidpunkterna 2000-12-31, 2005-12-31, 2010-12-31 och 2015-12-31.<sup>7</sup> Särskilt vikt läggs vid utvecklingen under senaste femårsperioden.

Den innehåller upplysningar om hur många församlingar som fanns vid dessa tidpunkter samt hur många medlemmar dessa församlingar hade. Varje församling räknas här endast en gång, vilket gör att ingen dubbelräkning förekommer för de församlingar som tillhör fler än ett samfund.

Upplysningar om befolkningmängden i varje kommun och län har inhämtats för att ge en rättvis bild av den relativa tillväxten. I undersökningen finns också sorteringar i olika kommuntyper enligt Sveriges Kommuner och Landstings, SKLs indelning av kommuner som också SCB använder. Varje församling delas dessutom in i olika utvecklingskategorier baserad på vilken förändring som skett i församlingens medlemstal under perioden 2010-12-31 till 2015-12-31.<sup>8</sup>

<sup>6</sup> Betjänade är ett begrepp som används av Nämnden för statligt stöd till trossamfund (SST) när ansökan görs om att få del av statliga bidrag. Antal betjänade räknas fram genom att till medlemsciffran lägga alla de som på något sätt är aktivt med i församlingens verksamhet. Tidigare studier har också tagit med antal betjänade. Eftersom en så stor del av materialet i denna studie inte ansöker om SST-bidrag, finns inga säkra uppgifter om antal betjänade att sammanställa. Därför har vi här helt valt att helt bortse från antal betjänade.

<sup>7</sup> För enkelhets skull används oftast bara 2000, 2005, 2010 och 2015 i texten när vi egentligen avser mätpunkten 2000-12-31, 2005-12-31, 2010-12-31 och 2015-12-31.

<sup>8</sup> Det är endast de församlingar som fanns vid båda dessa tidpunkter med tillgängliga medlemsciffror, som kommer med i dessa sammanställningar.



Källa till siffrorna är först och främst statistik som har lämnats in av de olika samfundet. Utöver detta har en lång rad församlingar och föreningar kontaktats via telefon för att få upplysningar om medlemstal eller motsvarande. För att få en överblick över alla ej samfundsanslutna församlingar har sökningar gjorts på nätet och kontakter i olika delar av landet skett. Tre viktiga källor har varit till stor hjälp i detta arbete; [www.kyrkotorget.se](http://www.kyrkotorget.se), Torbjörn Aronsons bok *Ett nytt karismatiskt landskap i Sverige* med den överblick över nya karismatiska församlingar som finns där, samt den bearbetning som skett av SKR av migrantförsamlingar i Sverige. Allt detta material har dock granskats och bearbetats innan det förts in i denna rapport. Tillsammans har detta möjliggjort denna bild som inte gör anspråk på att vara 100 % komplett.

Följande undantag finns, som alla utgör möjliga felkällor i materialet:

- ❖ För Trosrörelsen finns ingen noggrant sammanställd statistik. En intervju gjordes 2007 med en av pastorerna, som gjorde en uppskattning av några församlingars medlemssiffror för de två första mätpunkterna. För 2015 har uppgifter inhämtats via Torbjörn Aronson som baseras på inlämnade uppgifter 2013 som varsamt korrigerats av Torbjörn Aronson.
- ❖ För Laestadianska Fridsföreningar, Laestadianska Missionsförbundet och Västlaestadianerna har vi kontaktat många av dessa föreningar för att få uppskattningar om hur många personer som är aktiva i dessa sammanhang. Inga medlemssiffror finns för dessa föreningar.<sup>9</sup> Vi har fått uppskattning om antal aktiva i 15 av 20 föreningar i dessa sammanhang.
- ❖ För Evangelisk Lutherska Bekännelsekyrkan, Lutherska Bekännelsekyrkan, Lutherska Församlingen, Evangelisk Lutherska Kyrkan i Sverige, Evangeliska Luthersk Samling och Lutherska Konkordiekyrkan har vi fått in antal medlemmar för 10 av totalt 17 församlingar.
- ❖ För kategorin övriga frikyrkoförsamlingar som alltså inte tillhör något av de sammanhang som nämns ovan har följande metod använts. När en församling har hittats och vi inte har kunnat få fram ett medlemsantal, ges församlingen ett medlemsantal på 25. Det torde vara ett rimligt snittantal för en relativt nyetablerad församling. Totalt har 100 av totalt 134 församlingar i kategorin övriga församlingar som planterats 2010-2015 fått medlemssiffran 25. Här finns med andra ord en viss felkälla. För de 34 församlingar i samma kategori där jag fått tag på antal medlemmar, är genomsnittet 34,2. På så sätt kan vi anta att felkällan inte torde innebära att antal medlemmar har övervärderats.
- ❖ Troligtvis saknas en stor del församlingar inom kategorin övriga församlingar. Det har under senaste åren etablerats många församlingar av olika immigrantgrupper. Vi har kunnat fånga upp en hel del av dessa, men många fattas troligtvis. Dessutom kan några av de församlingar som här anges som nya under senaste fem åren, i själva verket kommit till tidigare. Utvecklingen i Sverige vad gäller migrantförsamlingar och övriga församlingar som denna undersökning har kunnat fånga upp redovisas i ett eget kapitel.

Totalt utgår undersökningen från medlemssiffror enligt metoderna ovan för 2 265 av 2 289 församling som då fanns och som denna undersökning kunnat fånga upp.

Denna undersökning är en utveckling av undersökningen *Frikyrkan flyttar* som publicerades 2011. Materialet har sedan 2011 kompletterats och förbättrats. Detta innebär att siffrorna finns

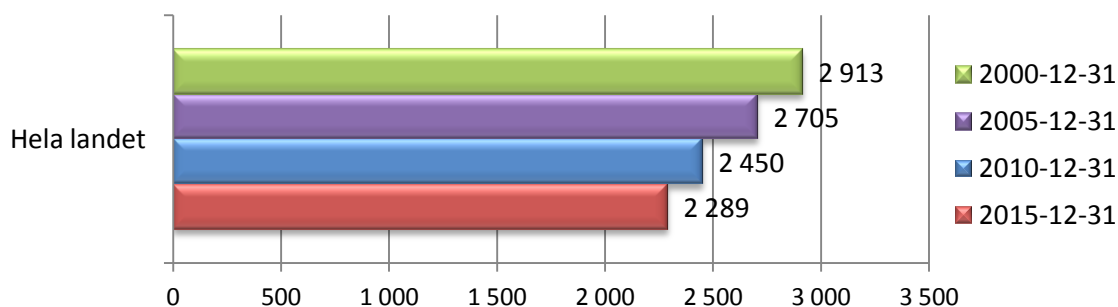
---

<sup>9</sup> Inom Laestadianismen är man generellt sett restriktiv med att räkna människor. I inhämtningen av data har vi velat respektera deras hållning i detta och rapporten innehåller för deras del försiktiga uppskattningar av antal aktiva.

## Antalet frikyrkoförsamlingar i Sverige minskar fortfarande

Figur 2 visar antalet frikyrkoförsamlingar i Sverige vid de tre mätpunkterna.

Figur 2 Antal frikyrkoförsamlingar i Sverige



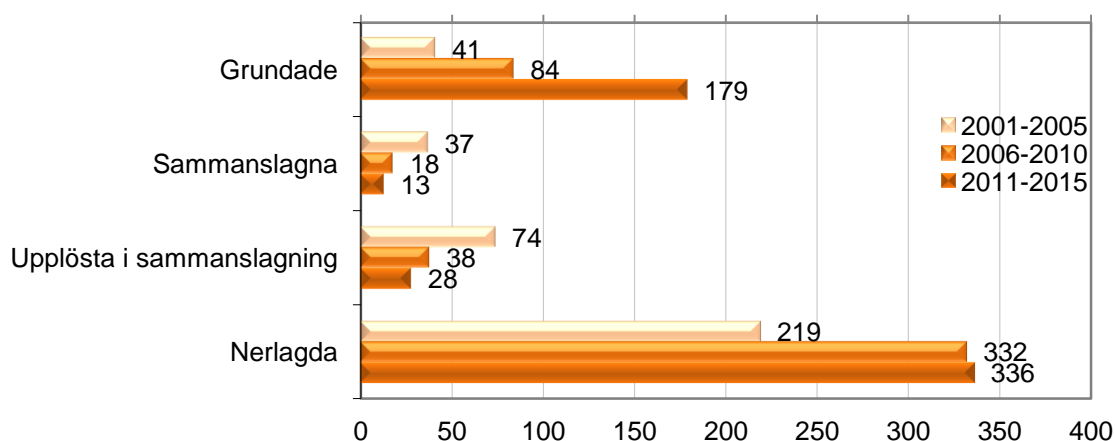
Det blir färre och färre församlingar i Sverige. Mellan 2000 och 2005 minskade antal församlingar med 7,1 % för att under perioden 2005 till 2010 minska med 9,4 %. Under de senaste fem åren från 2010 till 2015 har antalet församlingar minskat med 6,6 %. Totalt har antalet församlingar under hela tioårsperioden minskat med 21,4 %.

Vad beror denna minskning på? Det finns några huvudorsaker till att antalet församlingar minskar.

### Det läggs ner långt fler församlingar än det grundas

Det läggs ner långt fler församlingar än det bildas nya. Figuren nedan visar detta med all tydlighet.

Figur 3 Förändringar i antal frikyrkoförsamlingar i Sverige<sup>10</sup>



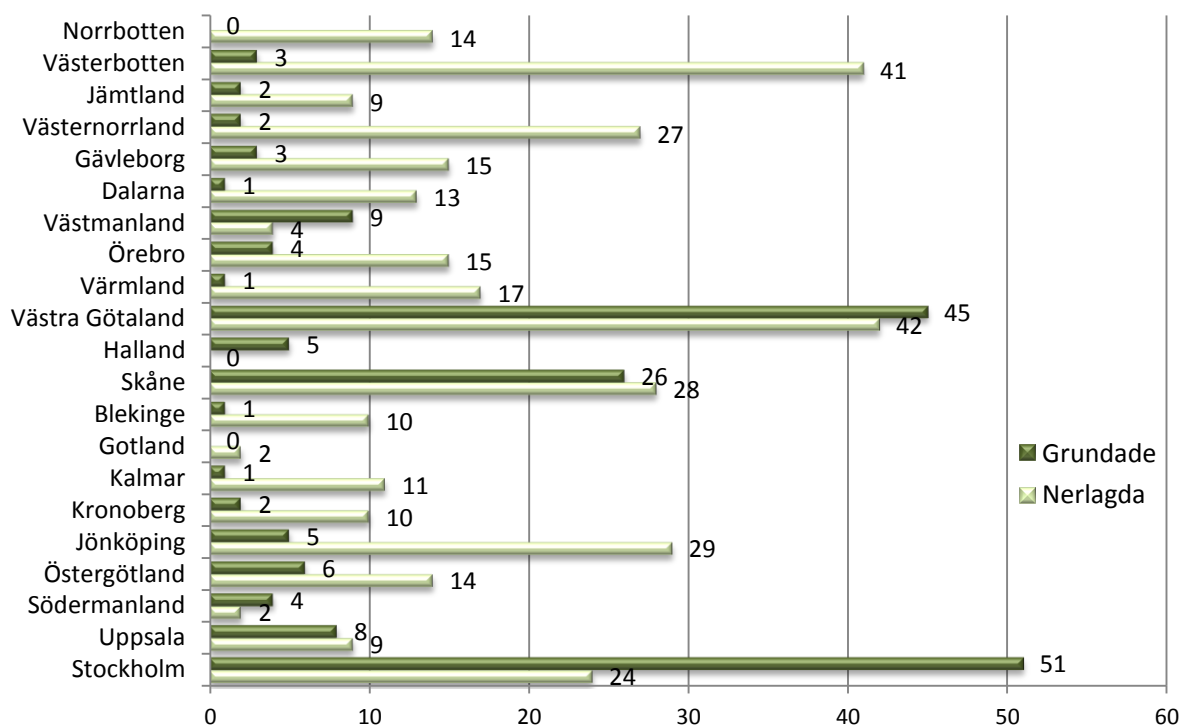
Under den senaste tioårsperioden har det lagts ner 668 församlingar, alltså mer än sex församlingar per månad. Minskningen innebär också att 24,7 %, av alla församlingar eller nästan var fjärde församling som fanns 2005 hade lagts ner 10 år senare.

Antal nya församlingar ökar däremot betydligt och i ökande takt. Mer än en fördubbling har skett under båda de senaste femårsperioderna. Totalt har det planterats 263 församlingar de senaste tio åren. Detta är anmärkningsvärt. Men detta kan alltså inte väga upp takten i den minskning av församlingar som sker genom nerläggningar.

Var i landet läggs det ner och grundas det flest församlingar? Följande figurer visar hur förändringarna ser ut i olika län under senast femårsperioden.

<sup>10</sup> Om två församlingar på en ort som tillhör samma samfund/rörelse har gått samman har dessa konsekvent noterats som en nerlagd församling.

**Figur 4 Antal nerlagda och planterade församlingar i länen mellan 2010-12-31 och 2015-12-31**



### Sammanslagningar av församlingar

Ett annat fenomen påverkar också antal församlingar i Sverige. Det är vanligt att församlingar på en ort väljer att gå samman för att bättre verka tillsammans än var för sig. Antal församlingar har minskat med 15 genom sammanslagningar av församlingar under senaste fem åren. Under hela femtonårsperioden har antal församlingar i Sverige minskat med 72 som en följd av sammanslagningar.

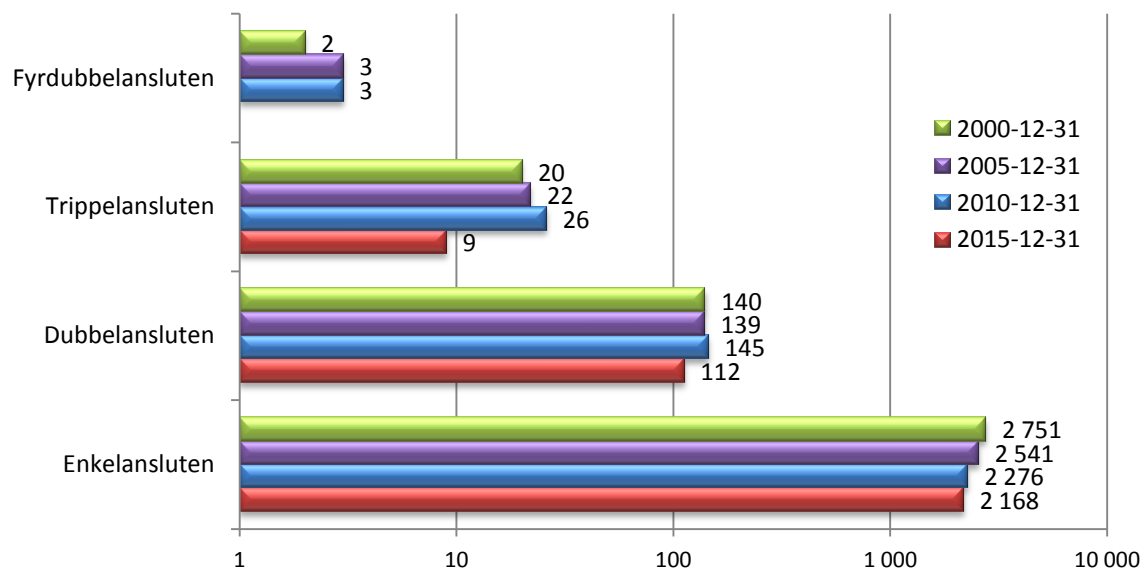
Figuren nedan visar hur församlingarnas samfundsanslutning har utvecklats under perioden.<sup>11</sup> Etableringen av Equmeniakyrkan<sup>12</sup> har påverkat figuren mycket. Många församlingar som 2010 var anslutna till flera samfund var samtidigt anslutna till två av eller alla tre samfund som bildade Equmeniakyrkan. Därför har antal fleranslutna församlingar minskat.

Det finns också ett antal församlingar som har bytt samfundstillhörighet under perioden 2010-2015. Oftast har detta inneburit att man lämnat något av de samfund man tidigare tillhört och istället valt att bara vara ansluten till ett samfund, men det finns också exempel på församlingar som valt att bli dubbelanslutna med både Equmeniakyrkan och ett annat samfund efter bildandet av Equmeniakyrkan.

<sup>11</sup> Det finns ett antal församlingar som också har bytt samfundstillhörighet under perioden. Oftast har detta inneburit att man lämnat ett av de samfund man tidigare tillhört och istället valt att bara vara ansluten till ett av de samfund de tidigare tillhört.

<sup>12</sup> Se fotnot 2 ovan.

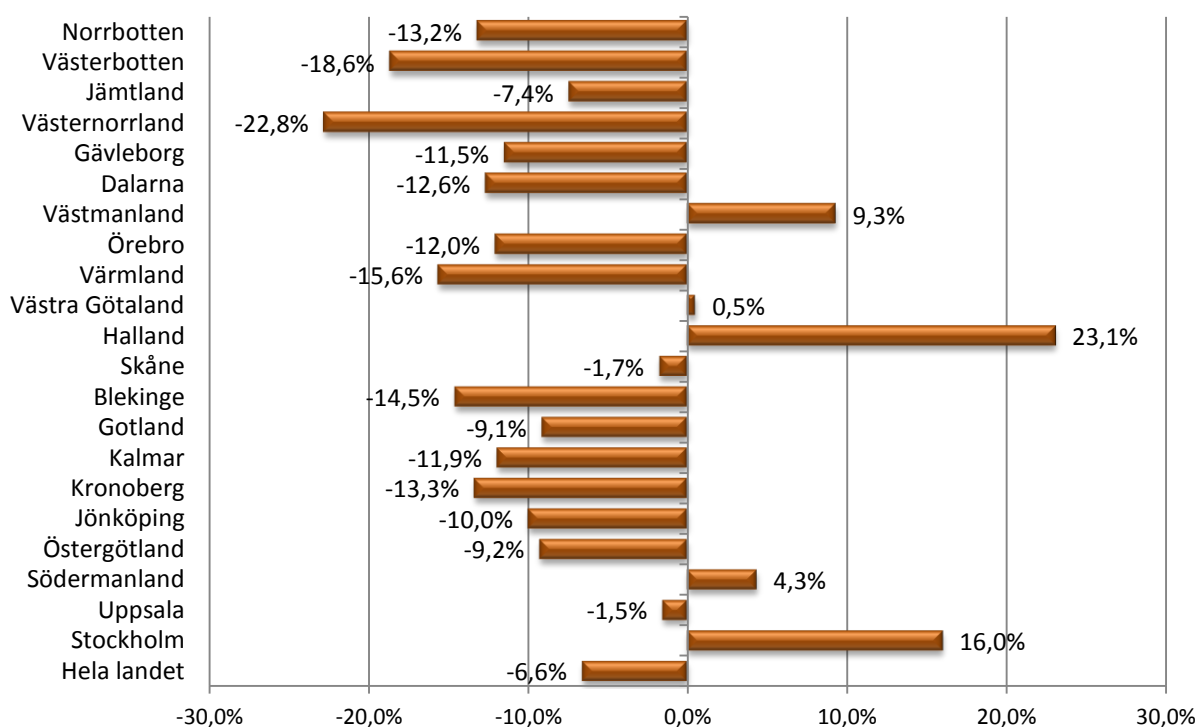
**Figur 5 Antal frikyrkoförsamlingar i Sverige och deras samfundsanslutningar**



### Frikyrkokartan förändras

Det sker en förskjutning av frikyrkans närvaro i Sverige som blir allt mer tydligt. Följande figur visar detta vad gäller antal församlingar.

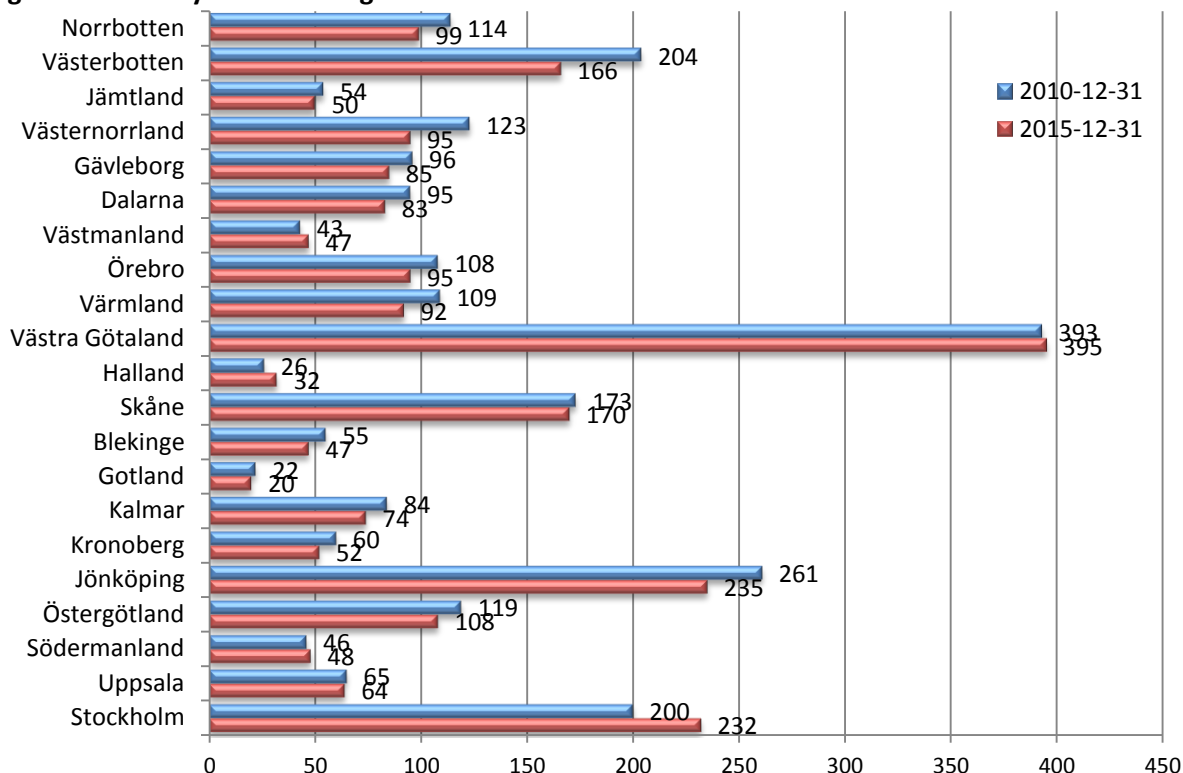
**Figur 6 Ändring i antal församlingar i länen mellan 2010-12-31 och 2015-12-31**



De län där antal församlingar ökar eller har en mer stillastående trend är de län där frikyrkan traditionellt stått som svagast. Vi ser det tydligt genom att Mälardalsregionen med Stockholm, Södermanland och Västmanland har flera församlingar 2015 än 2010. Likadant ser vi hur nerläggningen av församlingar i Uppsala och Skåne nära på har vägts upp av nyetablerade församlingar. I norrlandslänen, i Värmland och i Blekinge är minskningen av antal församlingar däremot som störst.

Figurerna nedan visar hur många frikyrkoförsamlingar som finns i de olika länen.

**Figur 7 Antal frikyrkoförsamlingar i länen 2010-12-31 och 2015-12-31**

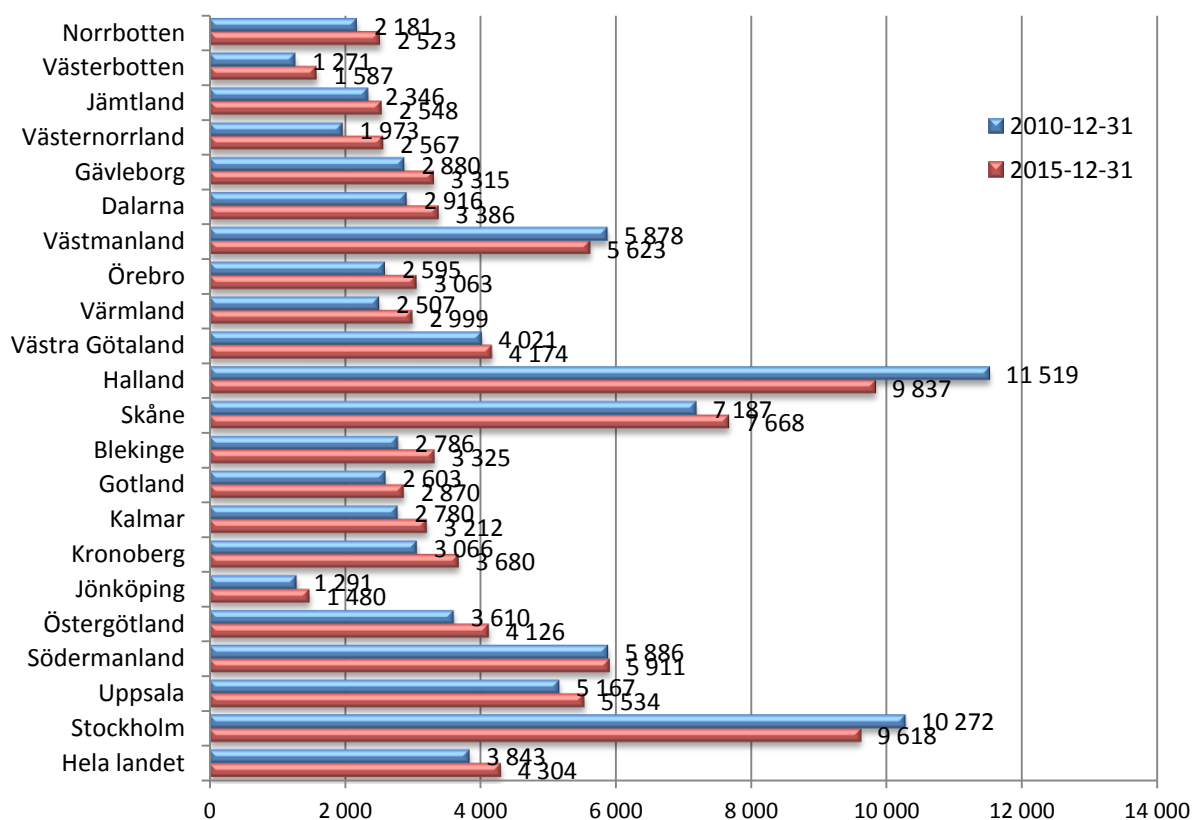


Om vi sätter antalet församlingar i relation till befolkningmängden blir bilden av frikyrkans närvaro i Sverige än tydligare. Vi upprättar ett mått på detta genom att se hur många invånare det går per församling i de olika länen.

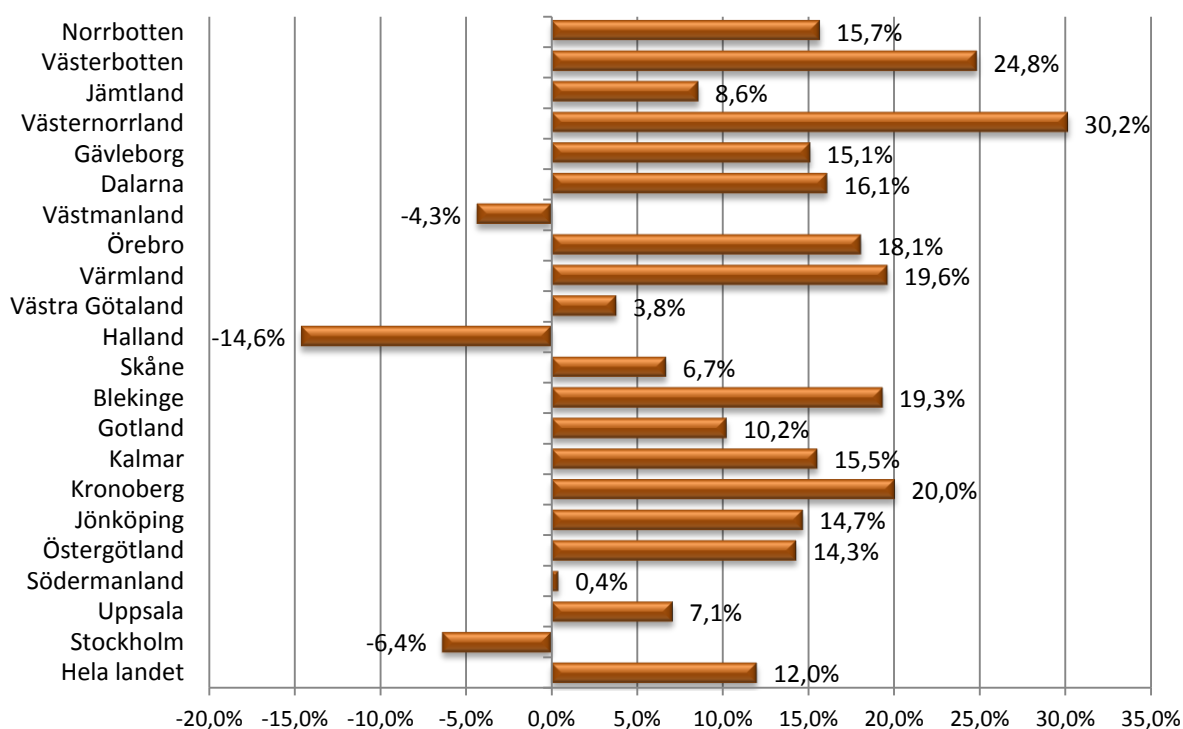
Figur 8 visar att det finns mycket stora skillnader i landet gällande hur många invånare det går per församling. I en ort i Jönköping med 1 500 invånare har man i genomsnitt en frikyrkoförsamling, medan orten i Halland behöver ha mer än 9 800 invånare för att i genomsnitt ha en frikyrkoförsamling.

Förändringarna mellan länen som framkommer i figuren som följer liknar den vi såg i figurerna 4 och 5. Även här ser vi att Mälardalslänen har haft den bästa utvecklingen. Men vi kan också läsa av att ökningen i antal församlingar i Stockholms län som var på 16,0 %, till stor del äts upp av befolkningsökningen som här var på hela 8,6 % under den senaste femårsperioden. Likväl har Stockholms län en anmärkningsvärd förbättring av antal invånare per församling.

**Figur 8 Antal invånare per frikyrkoförsamling i länen**



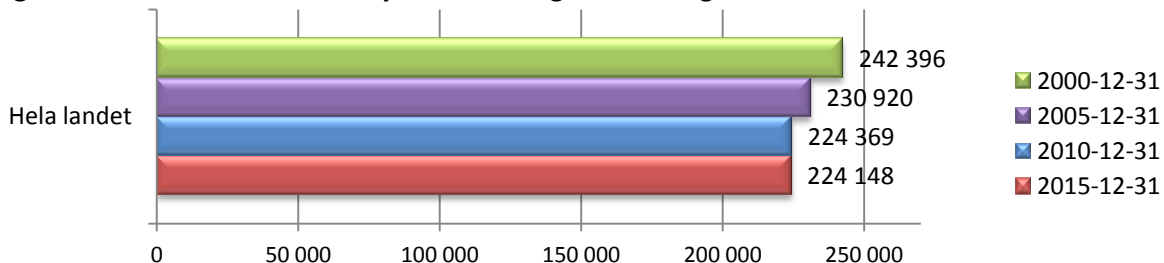
**Figur 9 Procentuell ändring av antal invånare per frikyrkoförsamling i länen**



## Frikyrkorna tappar inte längre medlemmar

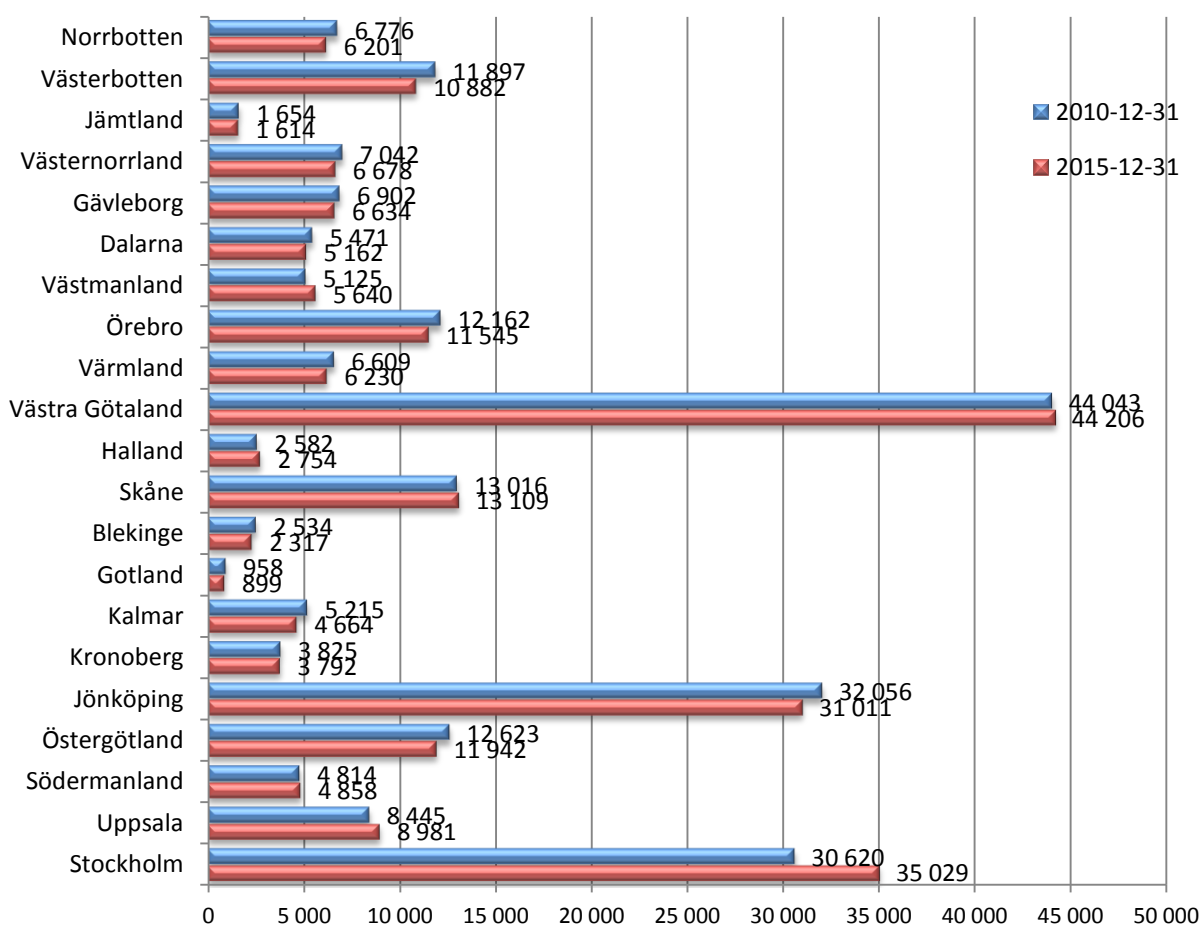
Om trenden för antal församlingar visar på en fortsatt minskning, ser bilden av antal medlemmar klart mer positiv ut. Frikyrkans medlemsminskning har nästan helt upphört. Under perioden 2000-2005 var minskningen 4,7 %, 2005-2010 var minskningen 2,8 % och under senaste fem åren har frikyrkan minskat med marginella 0,1 %. Figuren nedan visar utvecklingen i antal medlemmar.

**Figur 10 Antal medlemmar i frikyrkoförsamlingarna i Sverige**

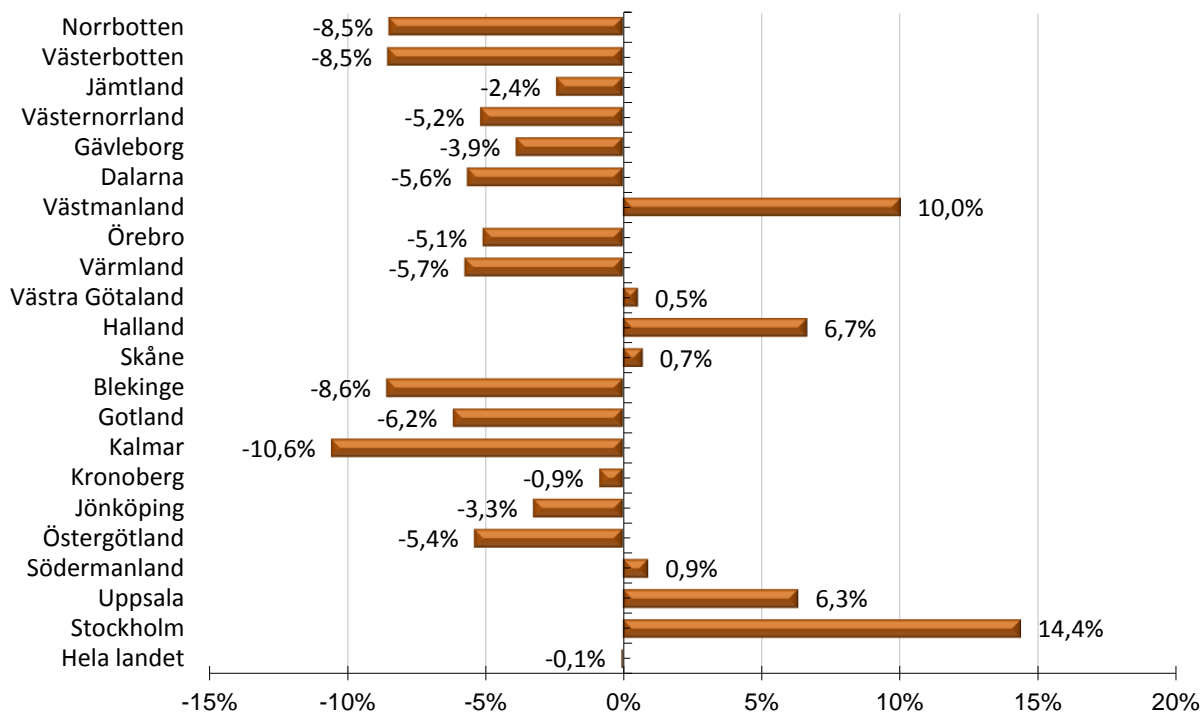


Figur 11 nedan visar hur många frikyrkomedlemmar som finns i länen och hur detta har ändrats under senaste femårsperioden. Det är mycket tydligt att det finns ett samband mellan tappet i antal församlingar och antal medlemmar. I de lään som har sett den största minskningen av antal församlingar, ser man också den största minskningen i antal medlemmar. Det är ett mycket tydligt och spännande mönster att där frikyrkan har lägst andel medlemmar enligt Figur 13 Frikyrkomedlemmar i länen i andel av befolkningen, fortsätter minskningen av antal medlemmar. Däremot är utvecklingen av antal medlemmar klart mer positiv i många av de lään där den enligt samma figur står svagast.

**Figur 11 Antal Frikyrkomedlemmar i länen**

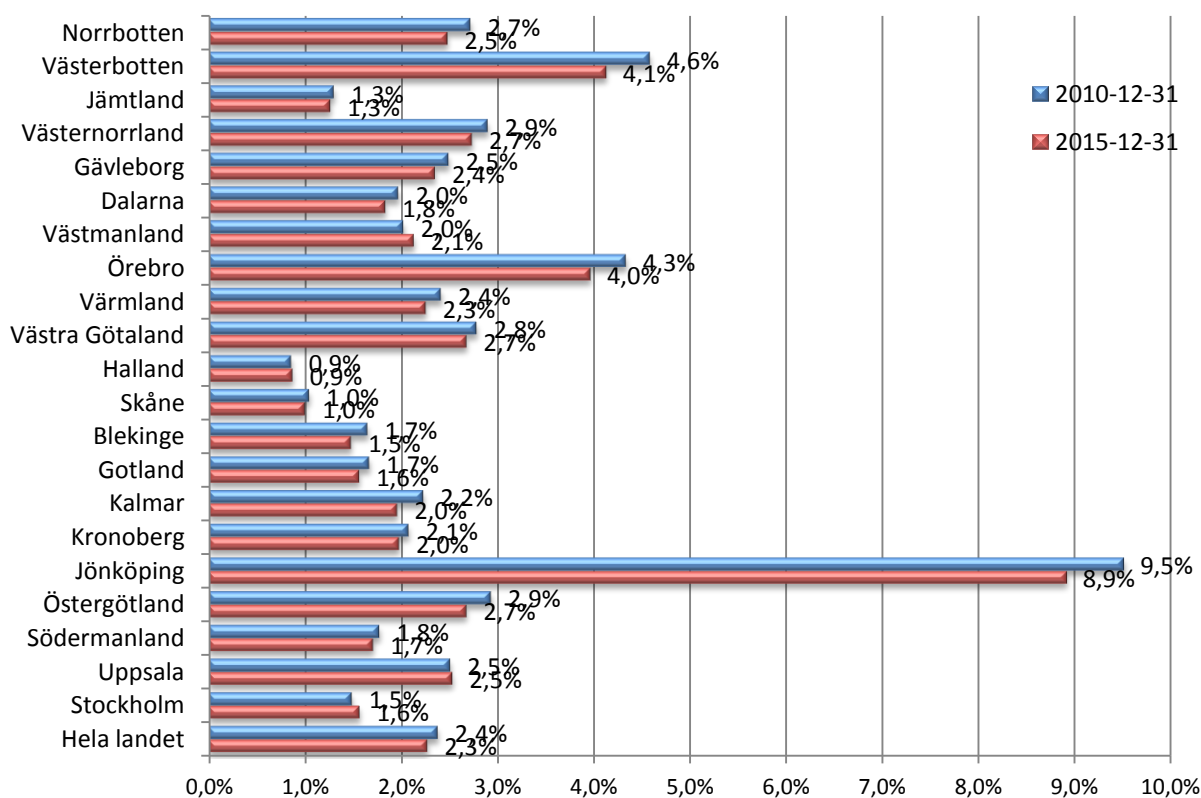


**Figur 12 Ändring i antal medlemmar i länen mellan 2010-12-31 och 2015-12-31**



Figuren nedan visar hur stor andel av befolkningen som är medlemmar i en frikyrkoförsamling eller tillhör en förening inom lutherska kyrkofamiljen som har ett liknande medlemsbegrepp. Jönköpings län är fortfarande med klar marginal det län där störst andel är medlemmar i en frikyrkoförsamling, men andelen minskar, precis som den gör i övriga län med högre frikyrkligare närvaro.

**Figur 13 Frikyrkomedlemmar i länen i andel av befolkningen**

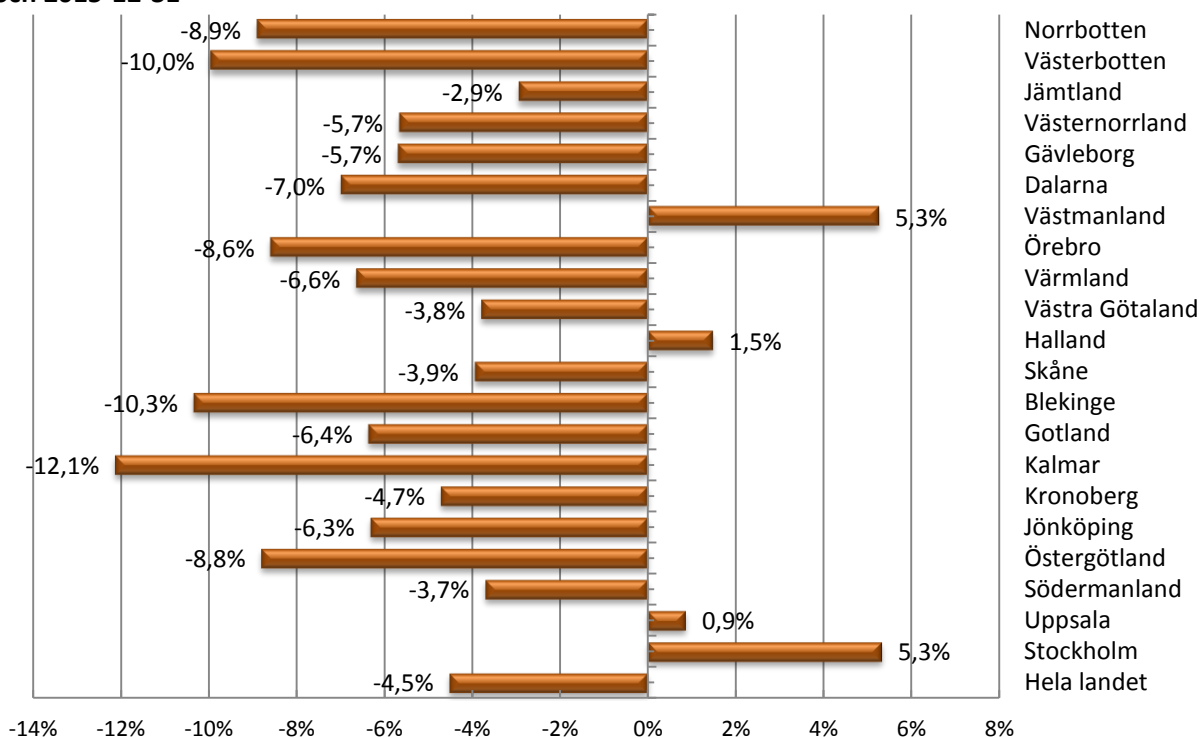




Om vi tar höjd för befolkningsförändringarna ser bilden av medlemsutvecklingen ut enligt Figur 14. Andelen medlemmar av befolkningen minskade mellan 2000 och 2005 med 6,5 %, mellan 2005 och 2010 med 6,6 % och mellan 2010 och 2015 med 4,5 %. Under hela perioden från 2000 till 2015 har andelen medlemmar av befolkningen minskat med 16,6 %.

Detta innebär att även om medlemstalen har slutat att minska i rena siffror, så minskar alltså frikyrkan i andel av befolkningen. Men även denna minskning har avtagit under senaste femårsperioden.

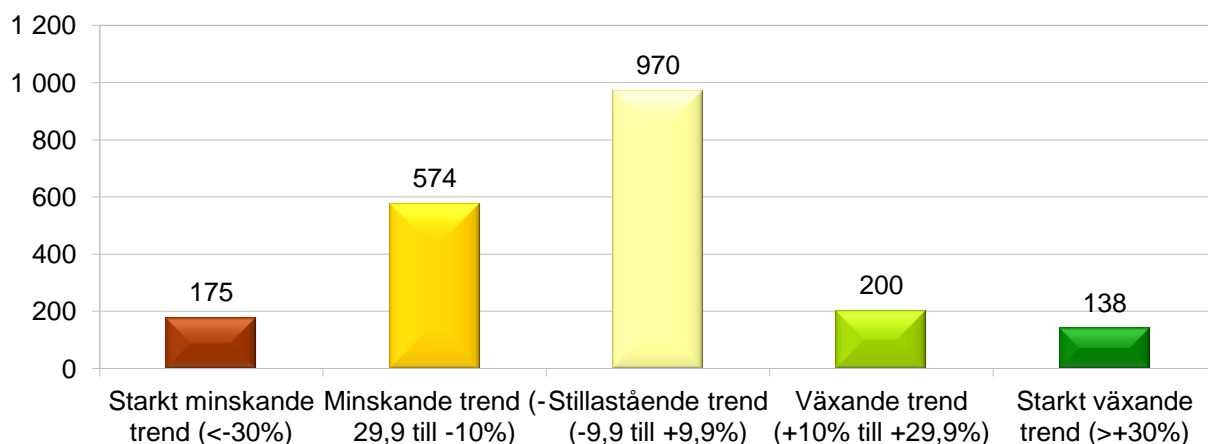
**Figur 14 Ändring i andel frikyrkomedlemmar av befolkningsmängden i länen mellan 2010-12-31 och 2015-12-31**



### Utvecklingstrender i församlingarnas medlemssiffror

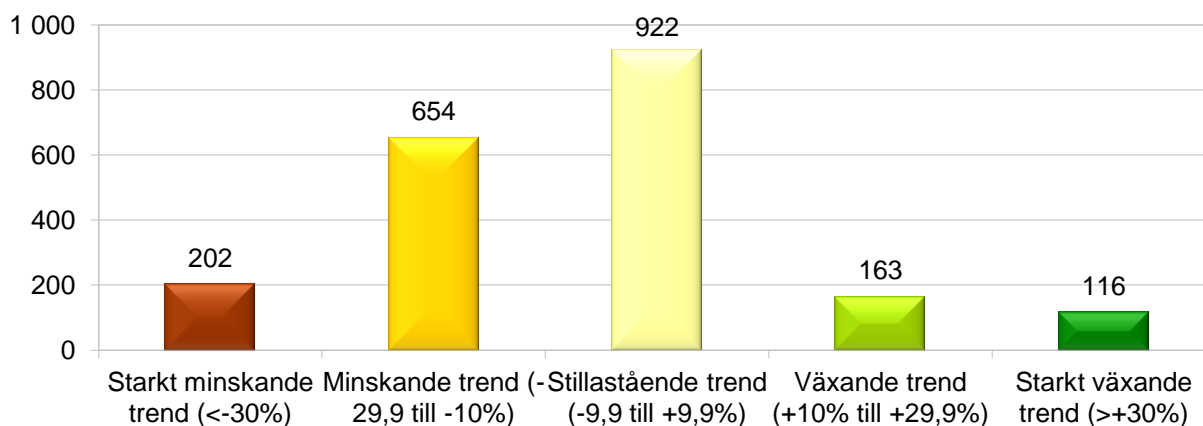
Hur många församlingar kan uppvisa en tillväxt respektive minskning mellan 2010 och 2015? Om vi bortser från alla församlingar som har planterats, slagits samman eller lagts ner, ser vi att långt fler församlingar minskar än växer.

**Figur 15 Församlingarnas växt eller minskning mellan 2010-12-31 och 2015-12-31**



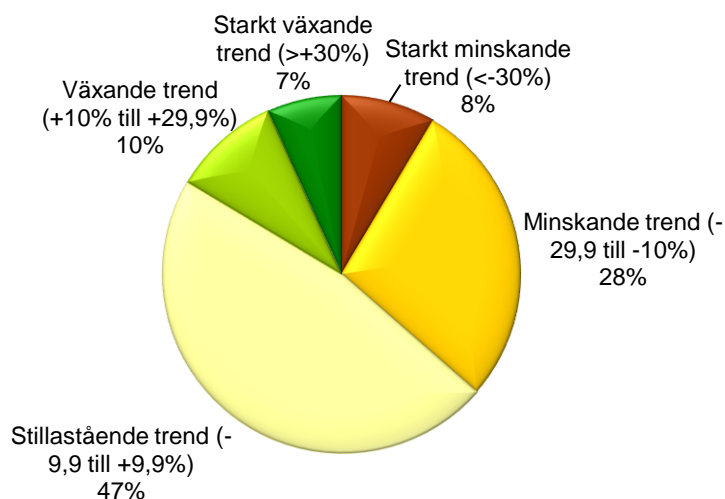
Om vi parerar tillväxten i medlemmar med kommunernas förändring i befolkningsmängden framstår följande bild. Den mäter alltså vilken procentuell växt församlingen har i andel av befolkningsmängden i den kommun den finns i.

**Figur 16 Församlingarnas växt eller minskning räknat i andel av befolkningen mellan 2010-12-31 och 2015-12-31**

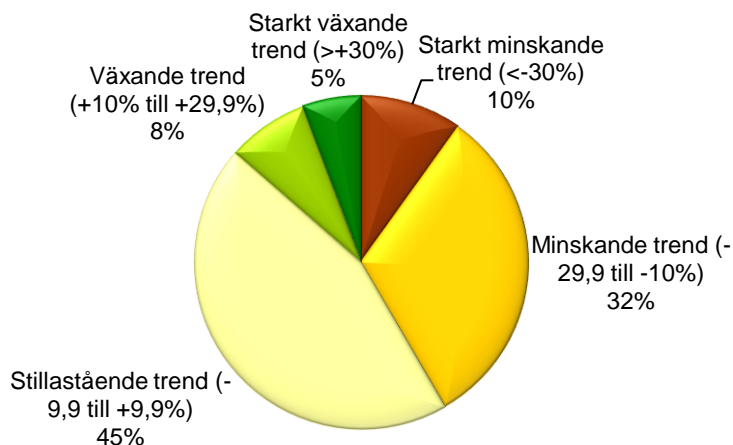


Följande figurer omvandlar dessa till cirkeldiagram och visar andel församlingar i olika växtkategorier. Andelen församlingar som växer respektive minskar har hållit sig nästan helt identiska i de tre femårsperioderna vi har mätningar för.

**Figur 17 Församlingarnas växt eller minskning mellan 2010-12-31 och 2015-12-31**

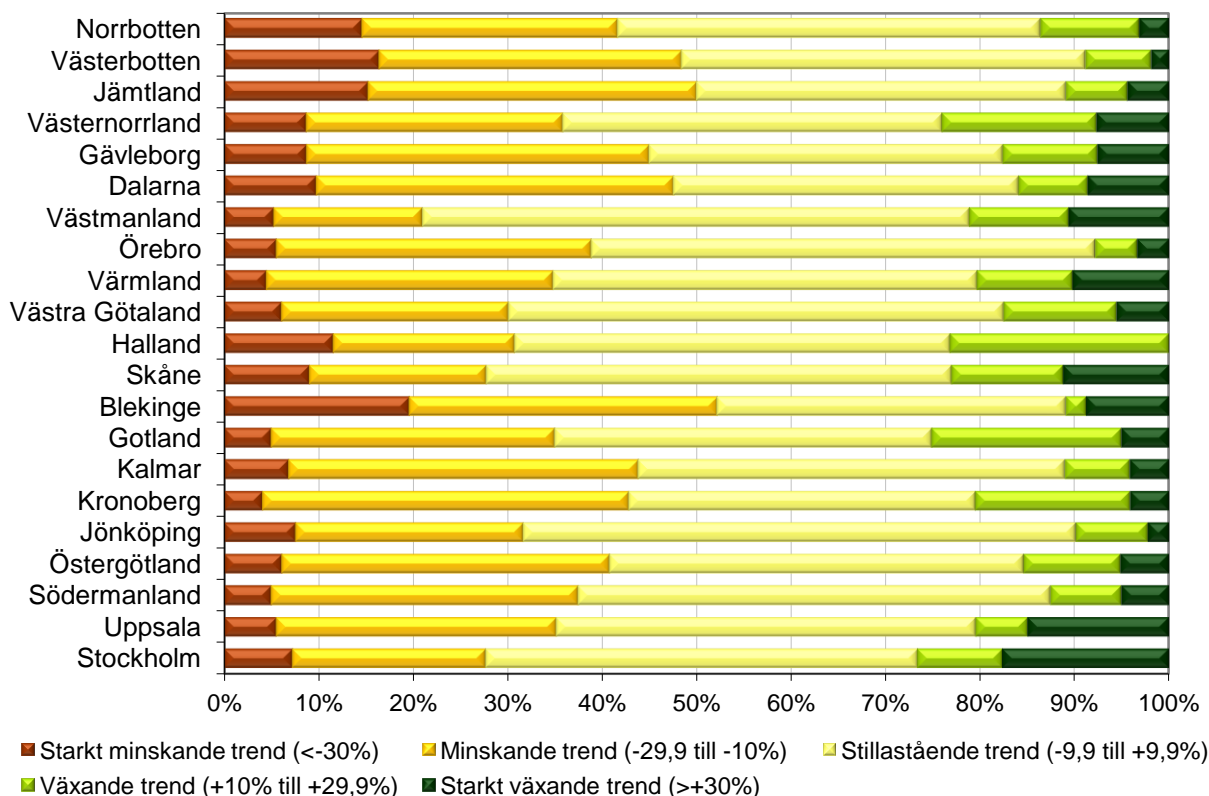


**Figur 18 Församlingarnas växt eller minskning räknat i andel av befolkningen mellan 2010-12-31 och 2015-12-31**

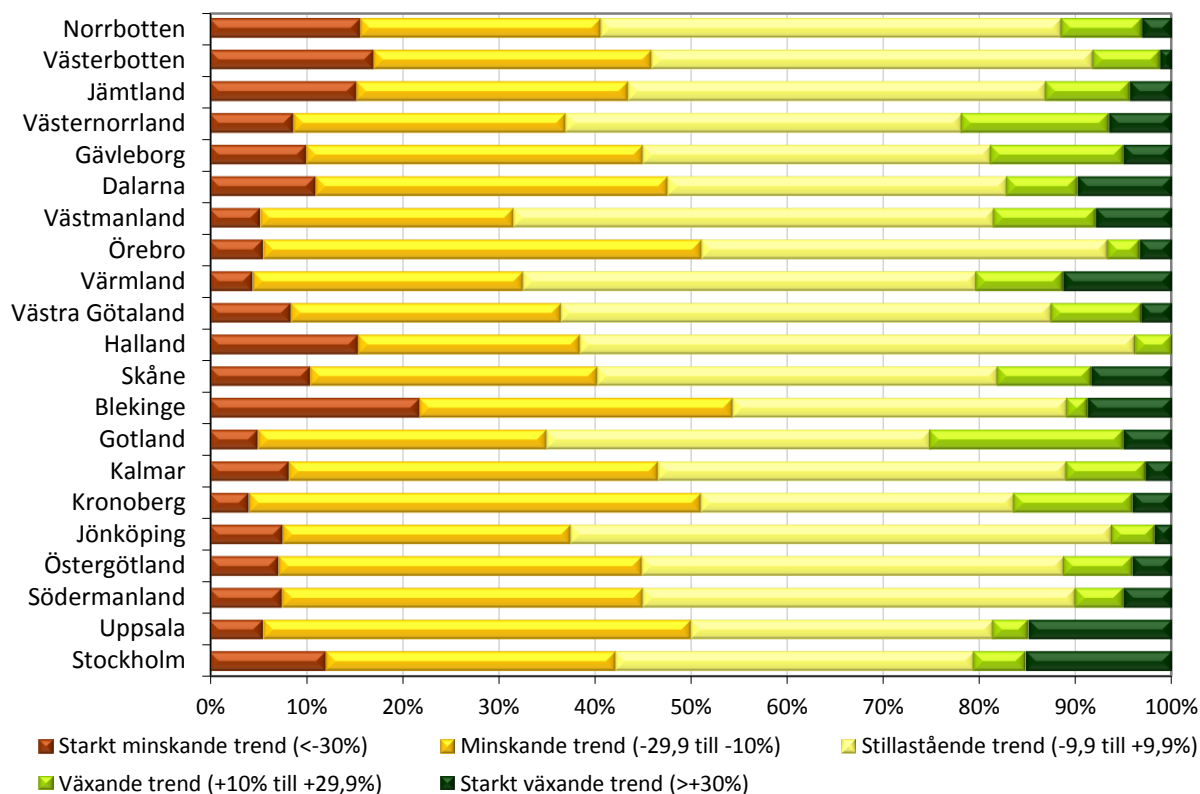


Om vi samlar oerhört mycket data i samma figur kan vi se i vilka län som församlingarna har störst benägenhet att växa, respektive minska. Figurerna nedan visar detta med och utan hänsyn tagen till befolkningsförändringarna. Mönstren vi sett ovan om utvecklingen i antal församlingar och medlemmar känns bara delvis igen här. Det innebär att den främsta orsaken till växten i Mälardalen och Skåne främst är grundande av nya församlingar i dessa områden.

**Figur 19 Församlingarnas växt eller minskning räknat i andel av befolkningen mellan 2010-12-31 och 2015-12-31. Länsvis översikt.**



**Figur 20 Församlingarnas växt eller minskning räknat i andel av befolkningen mellan 2010-12-31 och 2015-12-31. Länsvis översikt.**

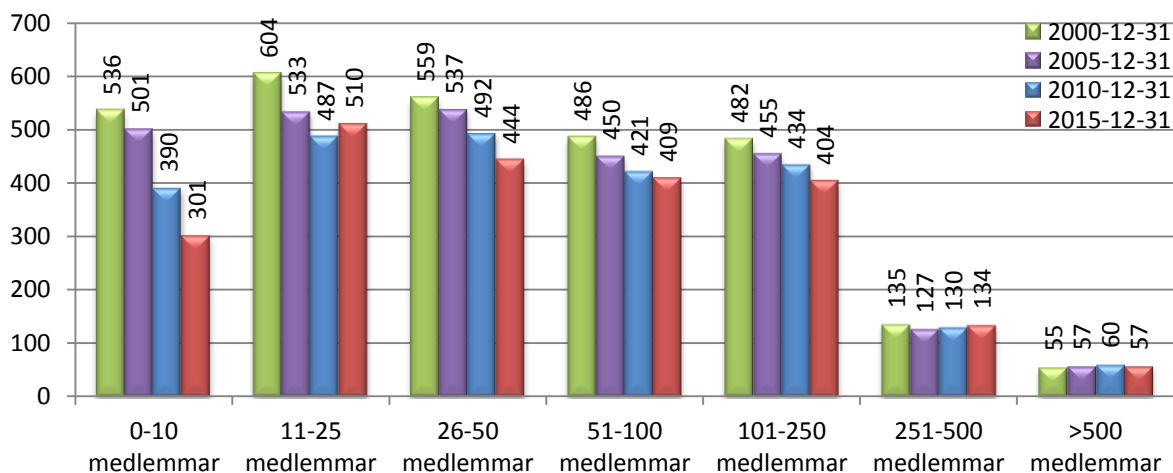


## Frikyrkoförsamlingarna blir större

Eftersom antalet församlingar minskar betydligt mer än antalet medlemmar blir genomsnittsförsamlingen större. Om man studerar storleken på församlingarna finner man orsaken till att så många församlingar har lagts ner. 2010-12-31 hade hela 877 församlingar 25 medlemmar eller färre. Att 259 av dessa lades ner under de nästa fem åren är inte så dramatiskt. Små församlingar med ofta bara enstaka aktiva medlemmar som oftast har ett eget kapell att ta hand om kräver mycket av dessa få aktiva.

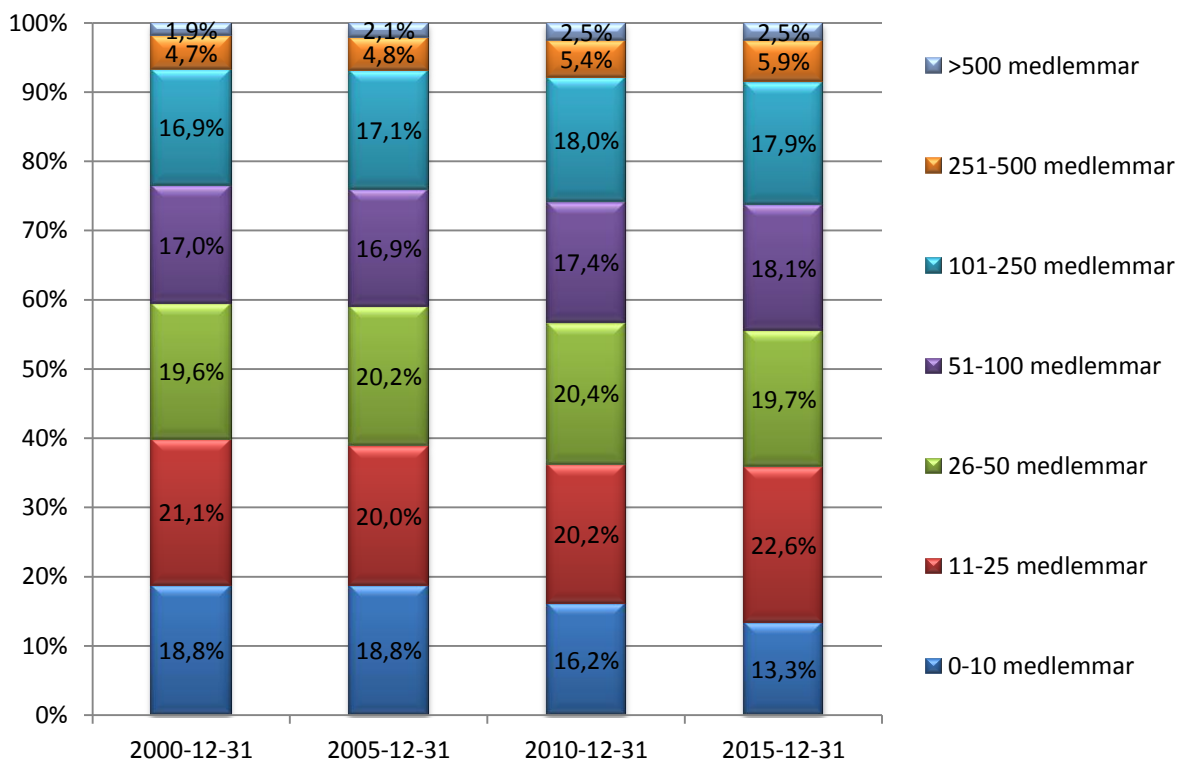
Hur fördelningen mellan olika storlekskategorier har sett ut under perioden framgår av Figur 21.

**Figur 21 Antal församlingar i med olika storlekar**



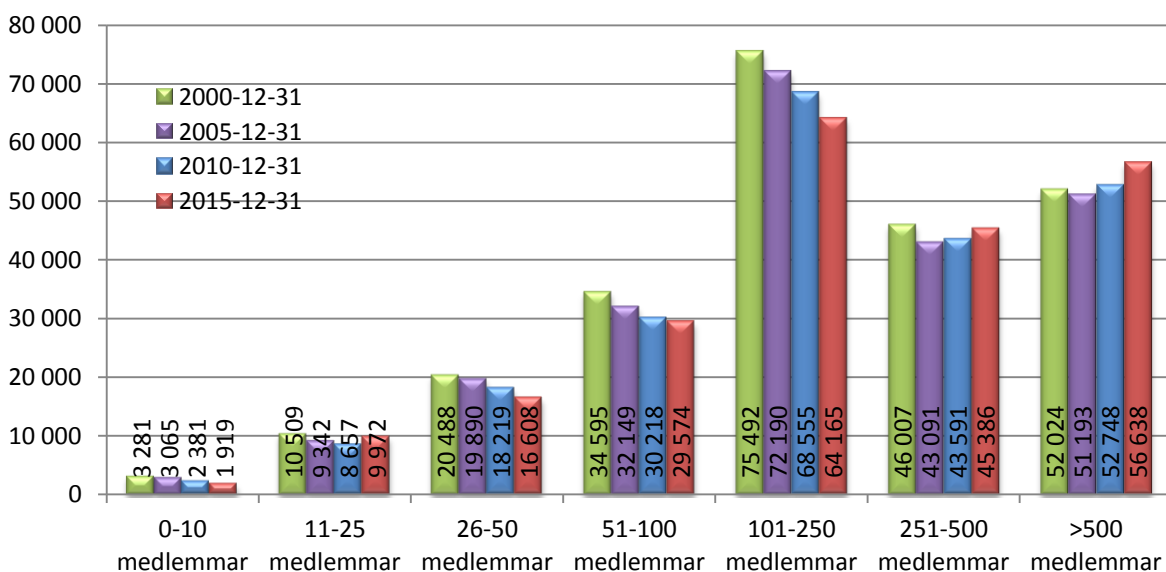
Figuren nedan visar hur andelen små församlingar minskat något, särskilt under senaste femårsperiod.

**Figur 22 Andel församlingar i olika storlekskategorier**



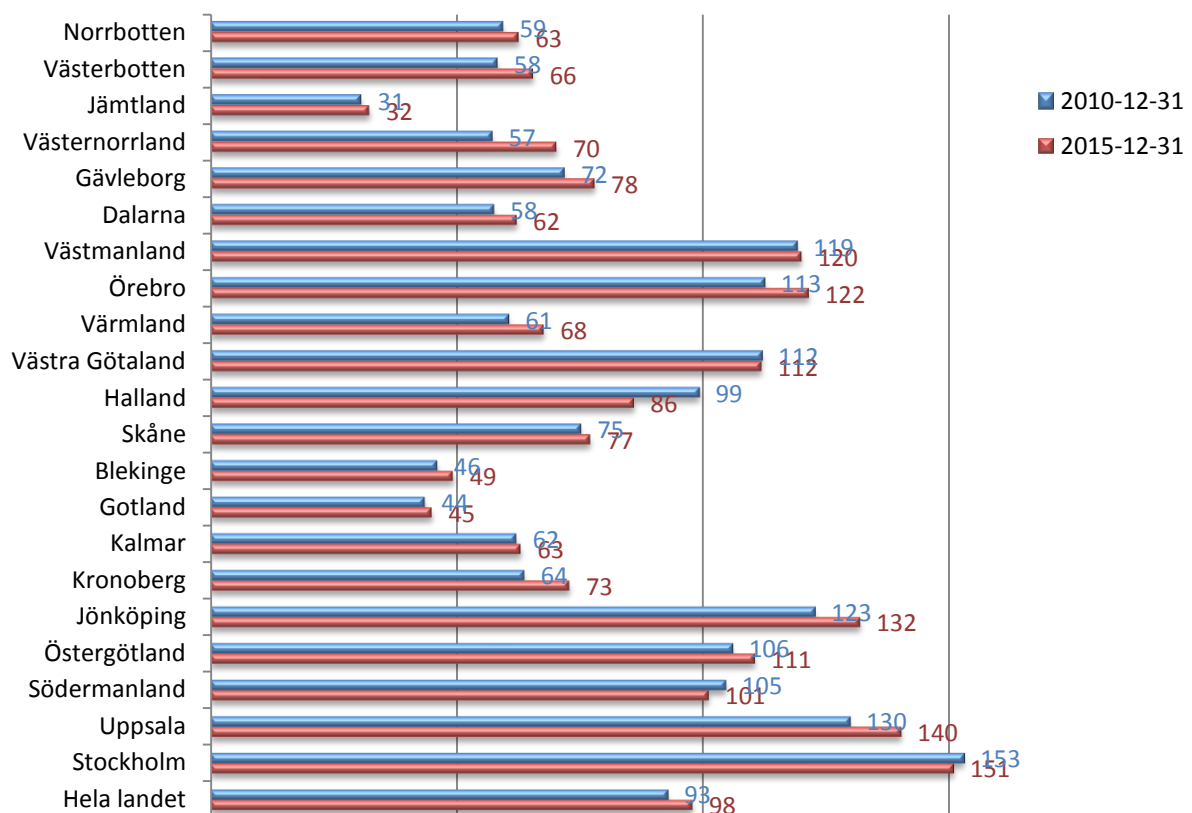
Om vi lägger Figur 21 Antal församlingar i med olika storlekar bredvid Figur 23 Antal medlemmar i församlingar i med olika storlekar ser vi att trots att 74,2 % av alla församlingar består av 100 eller färre medlemmar, så har dessa totalt endast 25,9 % av alla medlemmar. Å andra sidan har 7,9 % av församlingarna fler än 250 medlemmar, men deras medlemmar sammanlagt utgör hela 45,5 % av alla medlemmar räknat utifrån 2015 års siffror.

**Figur 23 Antal medlemmar i församlingar i med olika storlekar**



Ett annat mått på detta är att se hur genomsnittsförsamlingen blir större och större. Detta gäller i några län mer än i andra. Genomsnittsförsamlingen blir större om antalet församlingar minskar mer än antalet medlemmar. Detta har skett i alla län förutom i Halland, Södermanland och Stockholm.

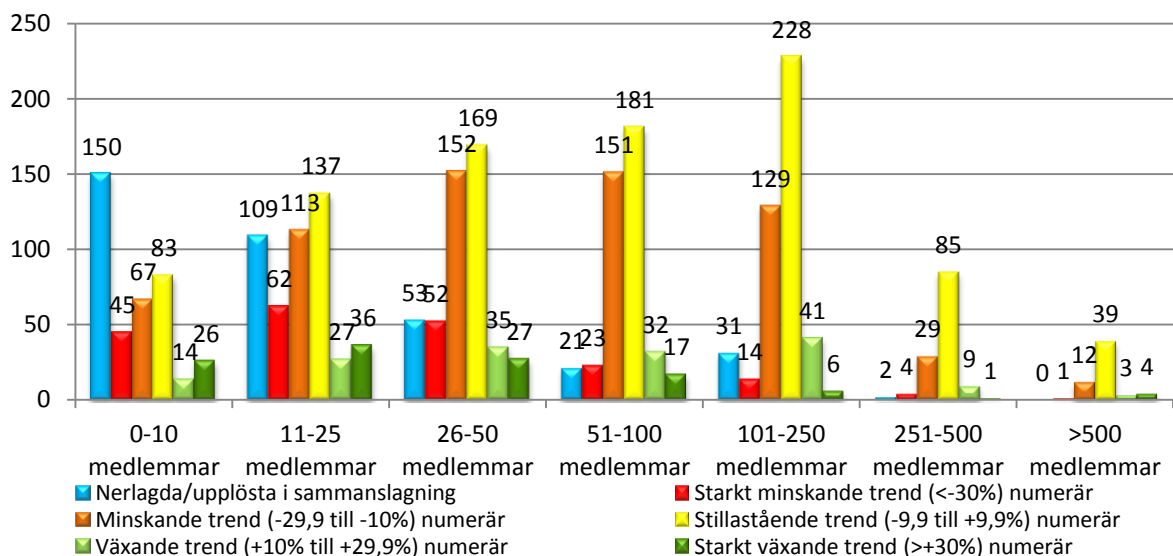
**Figur 24 Församlingarnas genomsnittliga storlek**



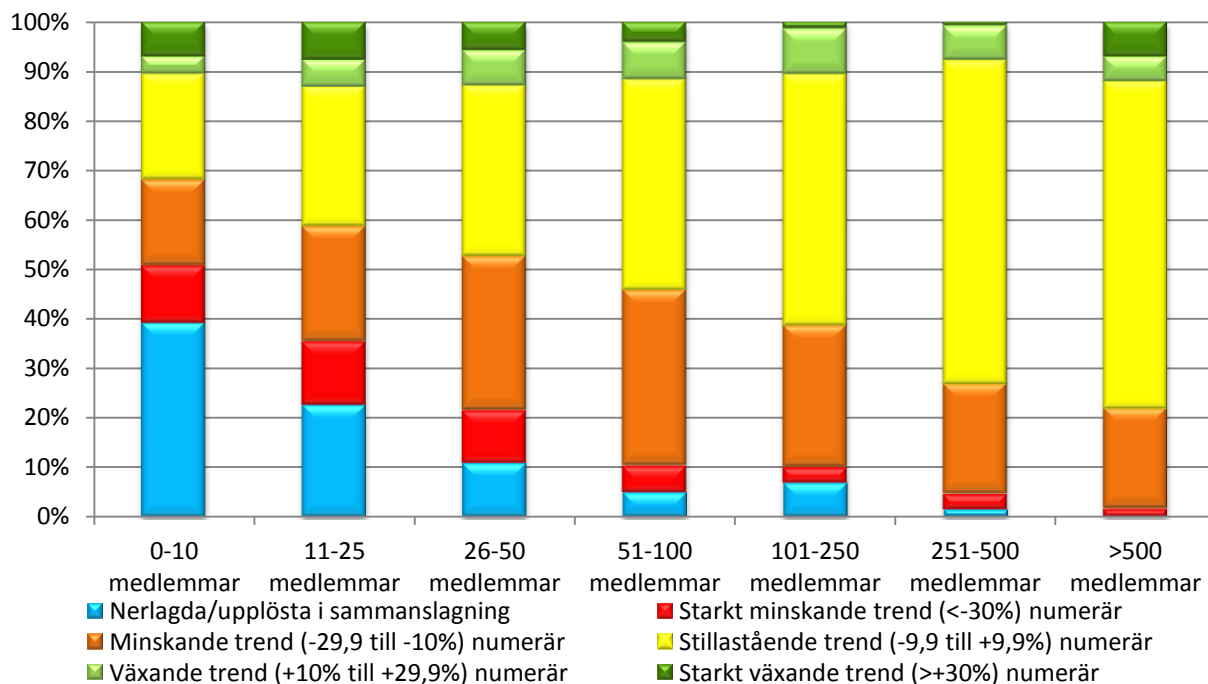
## Små församlingar mer benägna att minska än stora

Vilka typer av församlingar är det som växer? Denna undersökning visar att det inte är enkelt att uttala sig om det är stora eller små församlingar som växer mest. Andelen växande församlingar är nästan jämnstor för alla storlekskategorier. Det som däremot är tydligt är att det är de små församlingarna som minskar kraftigast. Figur 25 och Figur 26 visar detta.

**Figur 25 Församlingarnas växt eller minskning räknat i andel av befolkningen mellan 2010-12-31 och 2015-12-31 i olika storlekskategorier**



**Figur 26 Andelen växande och minskande församlingar räknat i andel av befolkningen mellan 2010-12-31 och 2015-12-31 i olika storlekskategorier**



## Frikyrkan flyttar från glesbygden till städerna

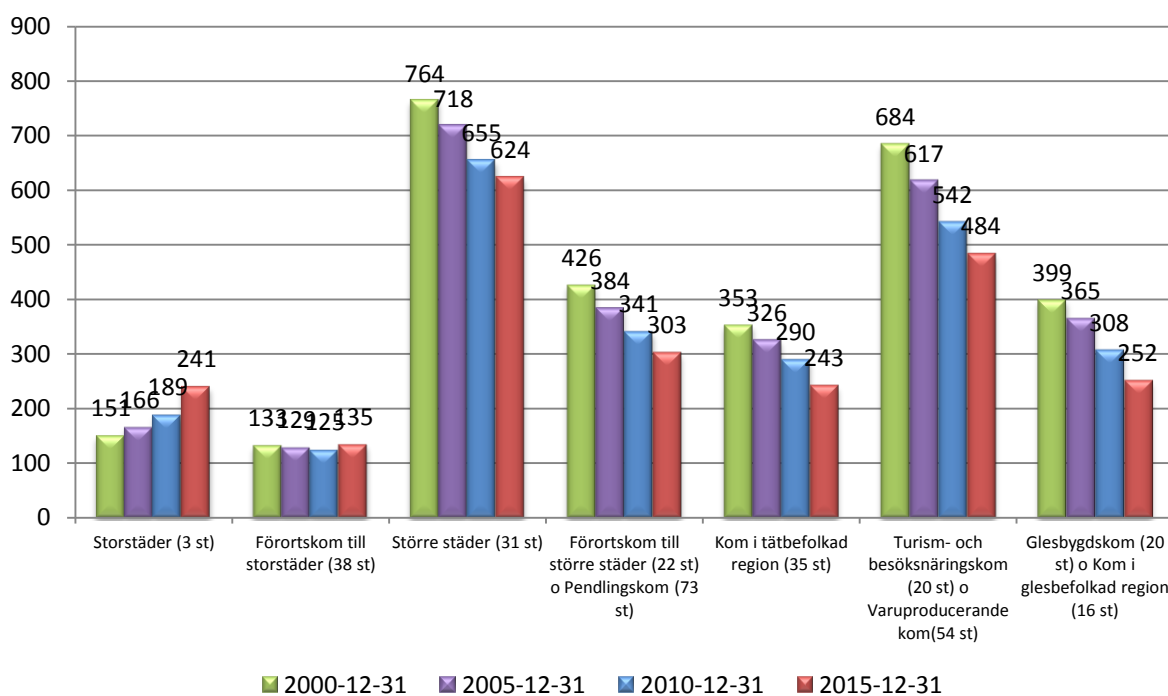
Statistiska Centralbyrån (SCB) delar i sin befolkningsstatistik in kommunerna i olika kategorier enligt Sveriges Kommuner och Landstings (SKL) indelning. I materialet har varje församlings kommuntillhörighet också märkts ut med vilken typ av kommun församlingen finns i. Indelning består av följande kategorier:

1. *Storstäder* (3 st). Kommuner med en folkmängd som överstiger 200 000 invånare.
2. *Förortskommuner tillorstäder* (38 st). Kommuner där mer än 50 procent av nattbefolkningen pendlar till arbetet i någon annan kommun. Det vanligaste utpendlingsmålet ska vara någon av storstäderna.
3. *Större städer* (31 st). Kommuner med 50 000 - 200 000 invånare samt en tätortsgrad överstigande 70 procent.
4. *Förortskommuner till större städer* (22 st). Kommuner där mer än 50 procent av nattbefolkningen pendlar till arbetet i en annan kommun. Det vanligaste utpendlingsmålet ska vara någon av de större städerna i grupp 3.
5. *Pendlingskommuner* (51 st). Kommuner där mer än 40 procent av nattbefolkningen pendlar till en annan kommun.
6. *Turism- och besöksnäringkommuner* (20 st). Kommuner där antalet gästnätter på hotell, vandrarhem och campingar överstiger 21 nätter per invånare eller där antalet fritidshus överstiger 0,20 fritidshus per invånare.
7. *Varuproducerande kommuner* (54 st). Kommuner där 34 procent eller mer av nattbefolkningen mellan 16 och 64 år är sysselsatta inom tillverkning och utvinning, energi och miljö samt byggverksamhet enligt Svensk Näringsgrensindelning (SNI2007).
8. *Glesbygdskommuner* (20 st). Kommuner med en tätortsgrad understigande 70 procent och mindre än åtta invånare per kvadratkilometer.
9. *Kommuner i tätbefolkad region* (35 st). Kommuner med mer än 300 000 personer inom en radie på 112,5 km.

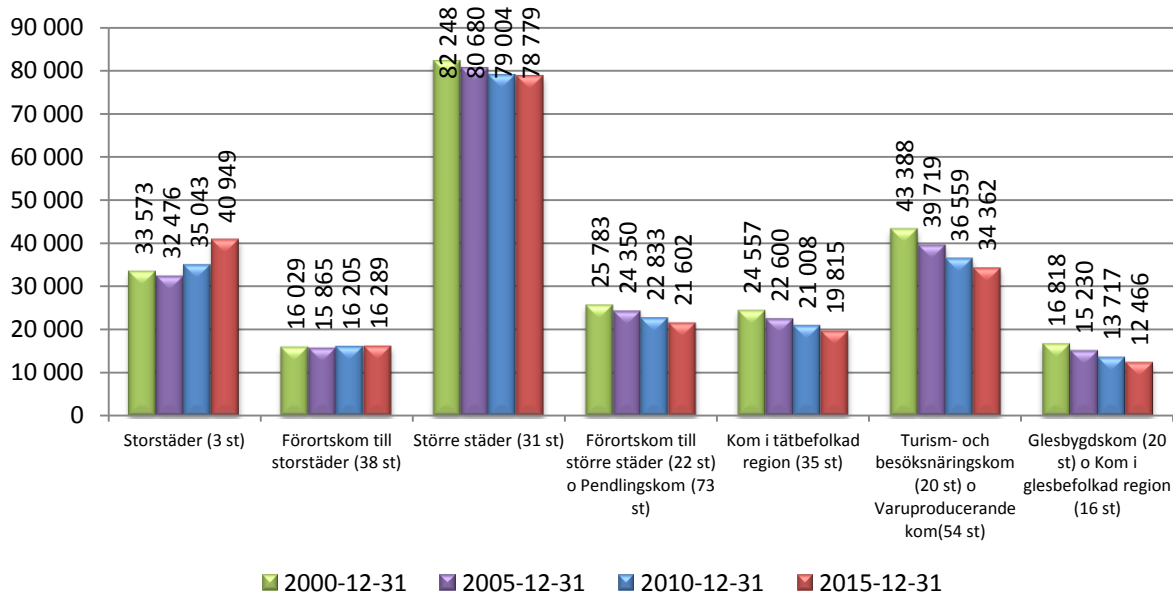
10. *Kommuner i glesbefolkad region* (16 st). Kommuner med mindre än 300 000 personer inom en radie på 112,5 km.

I figurerna i denna undersökning har indelningen förenklats något genom att kategori 4 och 5, 6 och 7 samt 8 och 10 har slagits samman. Här framträder ett mycket tydligt mönster: Frikyrkan har påbörjat sin flytt från landsorten till städerna, och i synnerhet till de tre storstadskommunerna med förorter.<sup>13</sup> Det är i dessa kommuner vi ser den mest positiva utvecklingen vad gäller antal nya församlingar, antal nerläggningar och delvis antal växande församlingar.

**Figur 27** Antal församlingar i olika kommuntyper



**Figur 28** Antal medlemmar i församlingar i olika kommuntyper

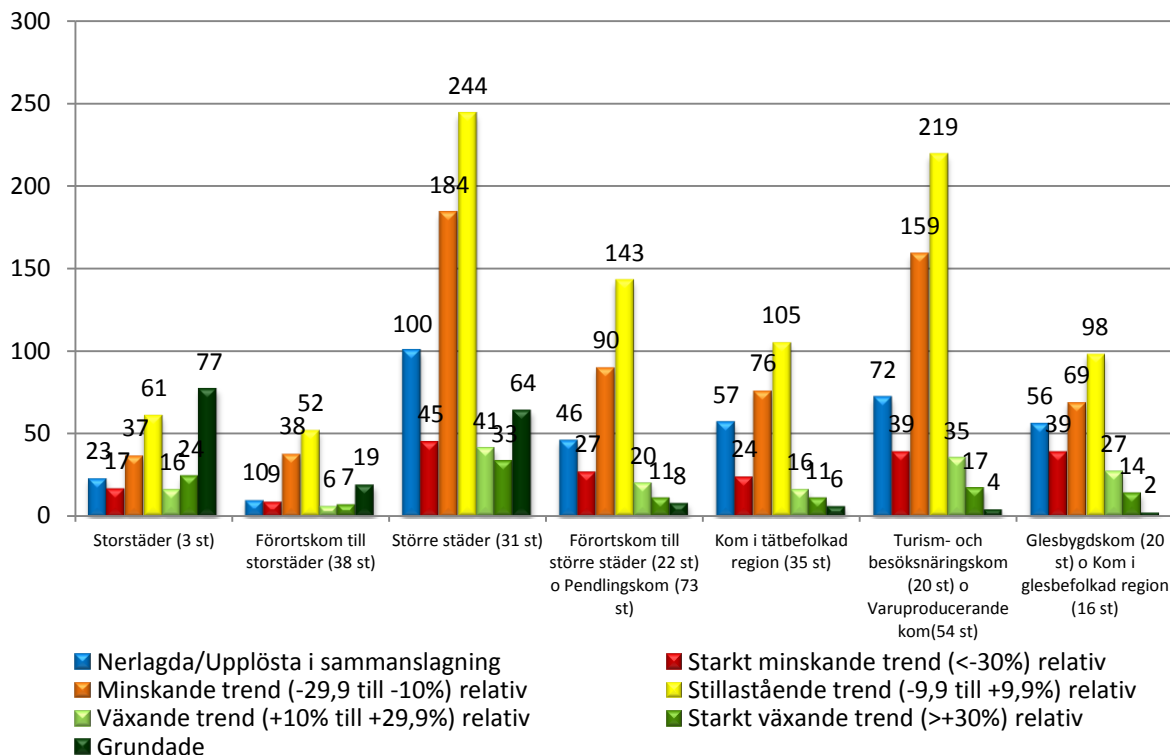


<sup>13</sup> Här ska man vara medveten om att vi nog bör se siffrorna för storstäderna och dess förorter lite tillsammans. Många av storstadsförsamlingarnas medlemmar, särskilt i Stockholm, bor i en förortskommun och pendlar in till sin kyrka inne i stan.

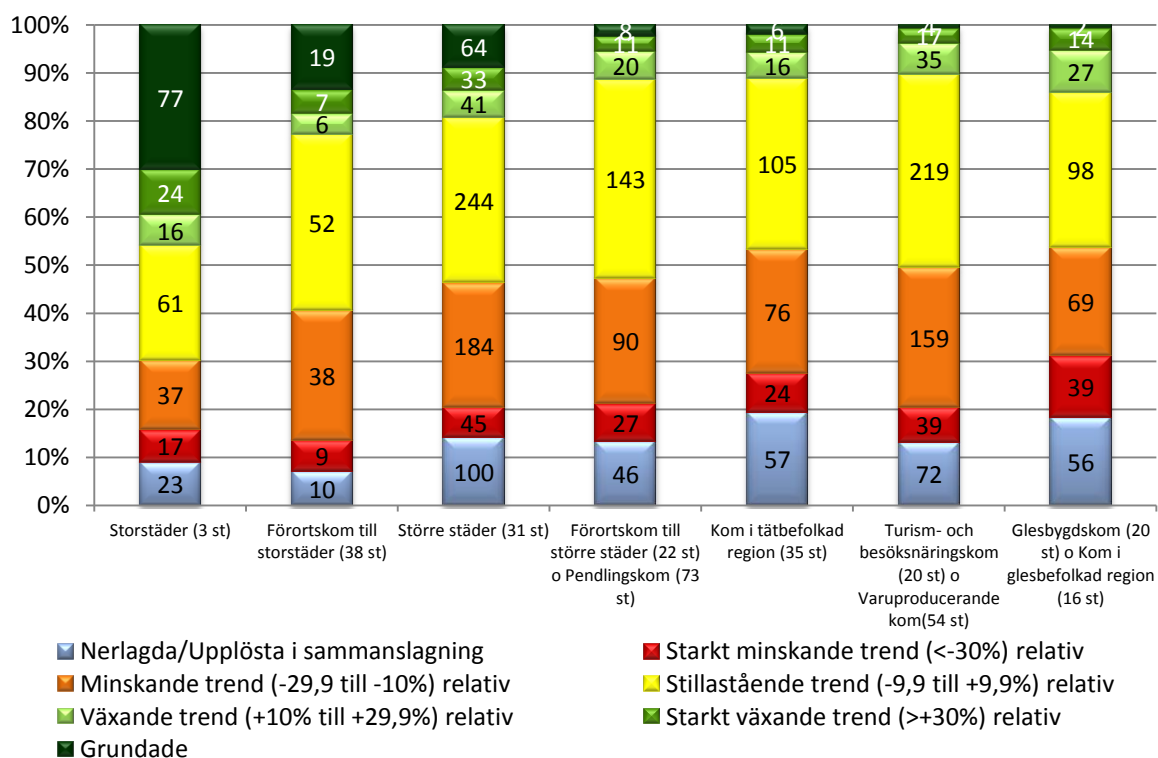


Om vi studerar medlemsutvecklingen i församlingarna inom dessa kategorier, blir ett mönster rätt så tydligt. Det är i glesbygdskommunerna som församlingarna läggs ner och minskar i störst utsträckning. I storstäderna med dess förorter planteras flest församlingar. Där är också andelen växande församlingar störst.

**Figur 29 Andelen församlingar som växer eller minskar under perioden 2010-12-31 och 2015-12-31. Räknat i olika kommuntyper.**

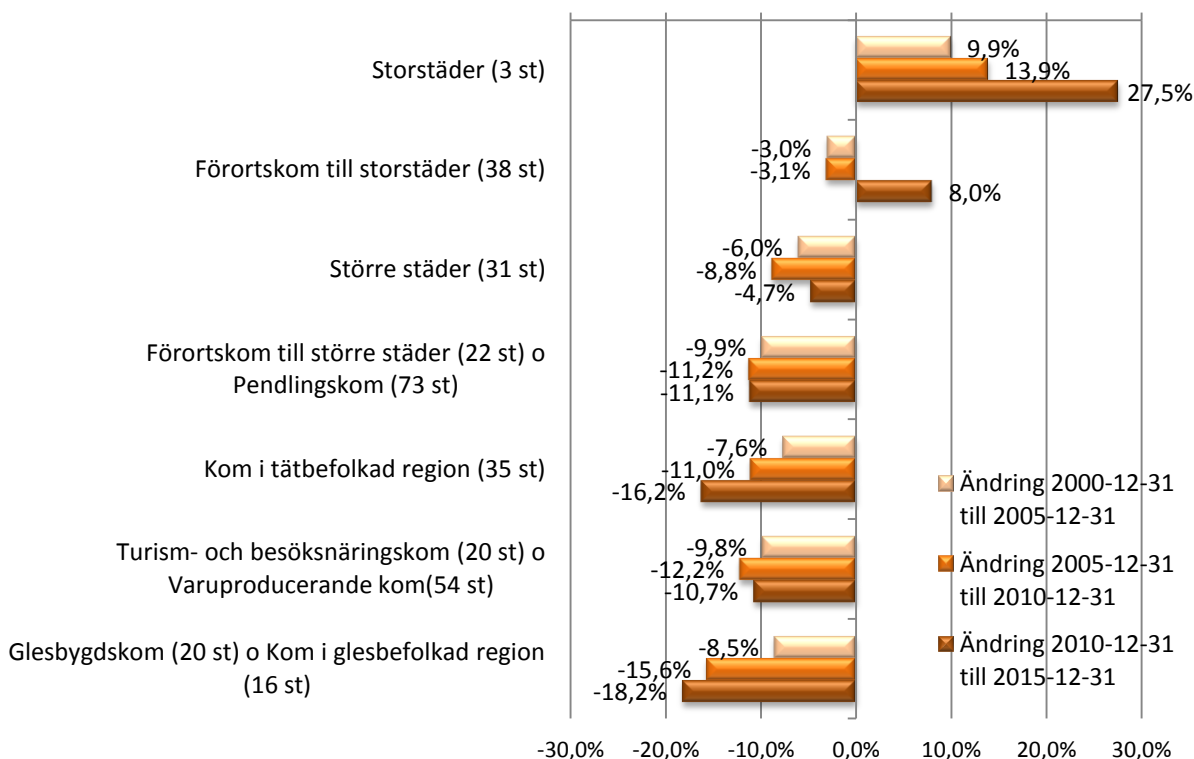


**Figur 30 Andelen församlingar som växer eller minskar räknat i andel av befolkningen under perioden 2010-12-31 och 2015-12-31. Räknat i olika kommuntyper.**

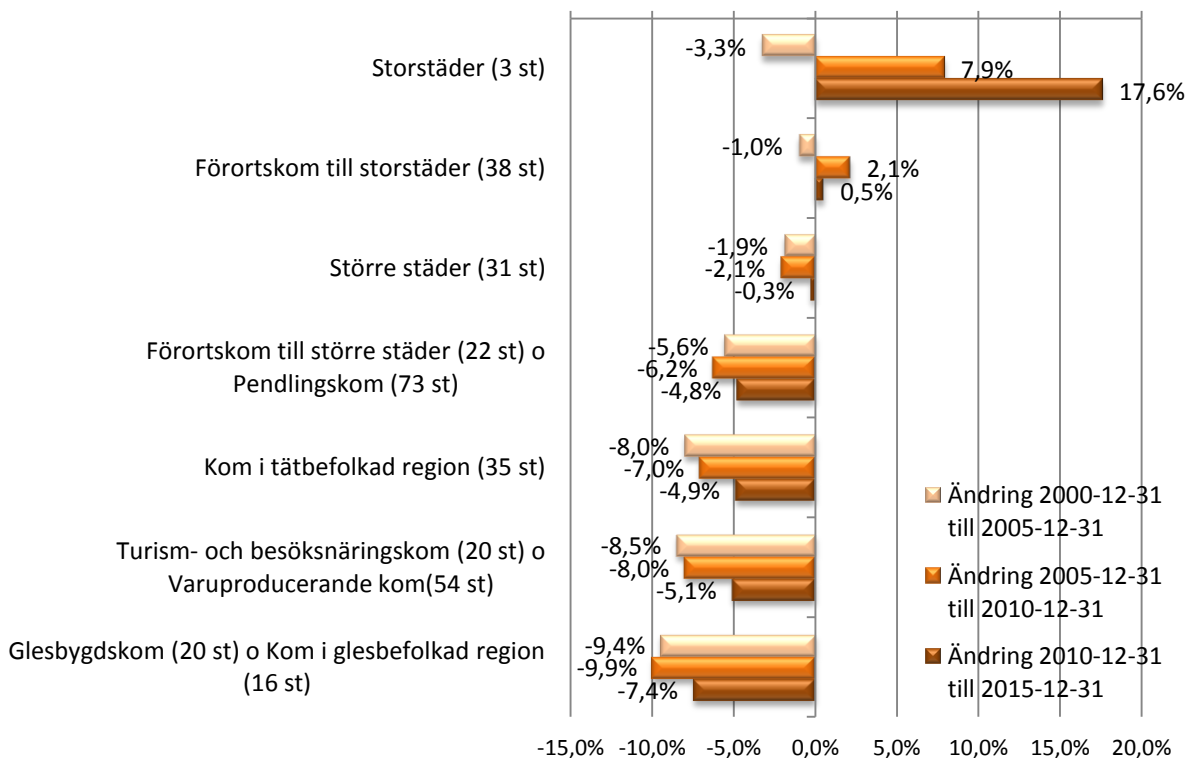


Den kanske mest uppseendeväckande framställningen av denna flytt är summeringen nedan i Figur 31 och Figur 32. Den visar tydligt hur såväl antal församlingar som antal medlemmar har förändrats positivt i storstäderna. Utvecklingen skjuter fart under den senare femårsperioden åt båda hållen. Minskningen i glesbygden och växttakten i storstäderna ökar.

**Figur 31 Ändringar i antal församlingar i kommuntyper**



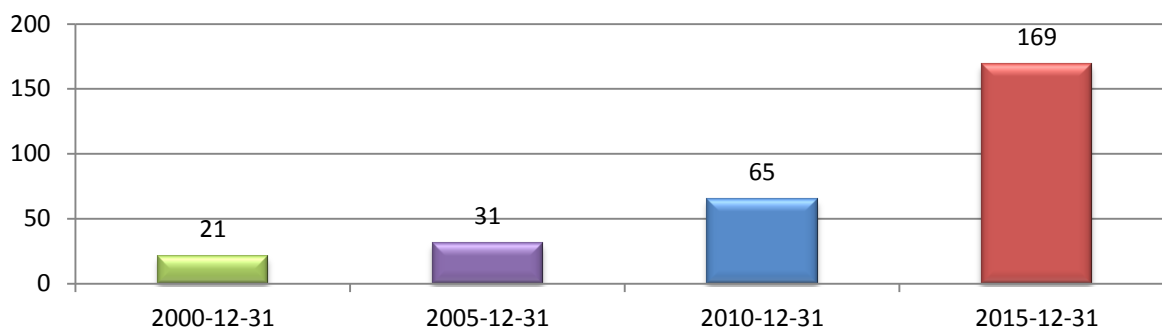
**Figur 32 Ändringar i antal medlemmar i kommuntyper**



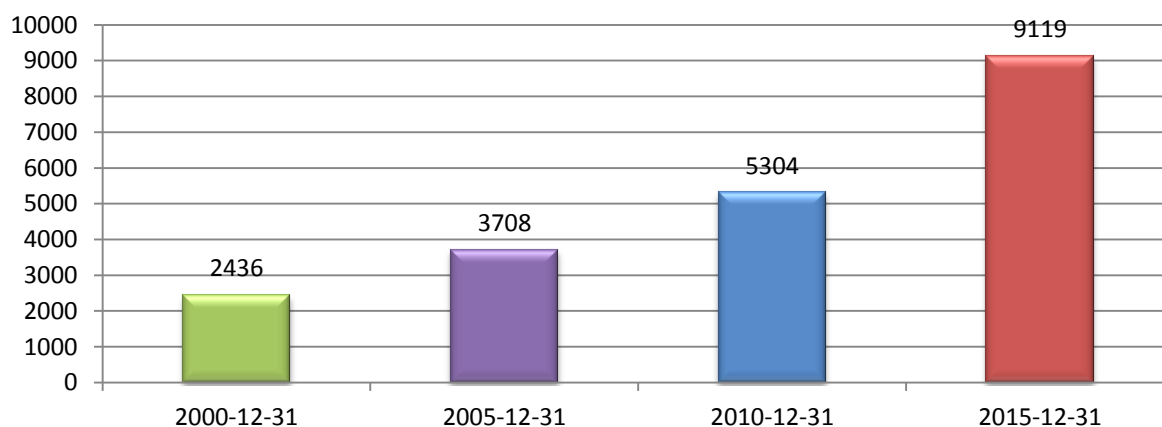
## Frikyrkan blir mångkulturell

Frikyrkan gör inte bara en geografisk flytt utan också en kulturell flytt. Denna undersökning har försökt fånga upp något av detta. Det uppstår nya migrantförsamlingar i en takt som vi inte helt vet omfattningen av. Vår undersökning har kunnat registrera följande utveckling av antalet migrantförsamlingar i Sverige. Det finns ganska säkert ytterligare många flera migrantförsamlingar, men dessa figurer visar tydligt att ökningen är påtaglig i det vi kunnat spåra upp.

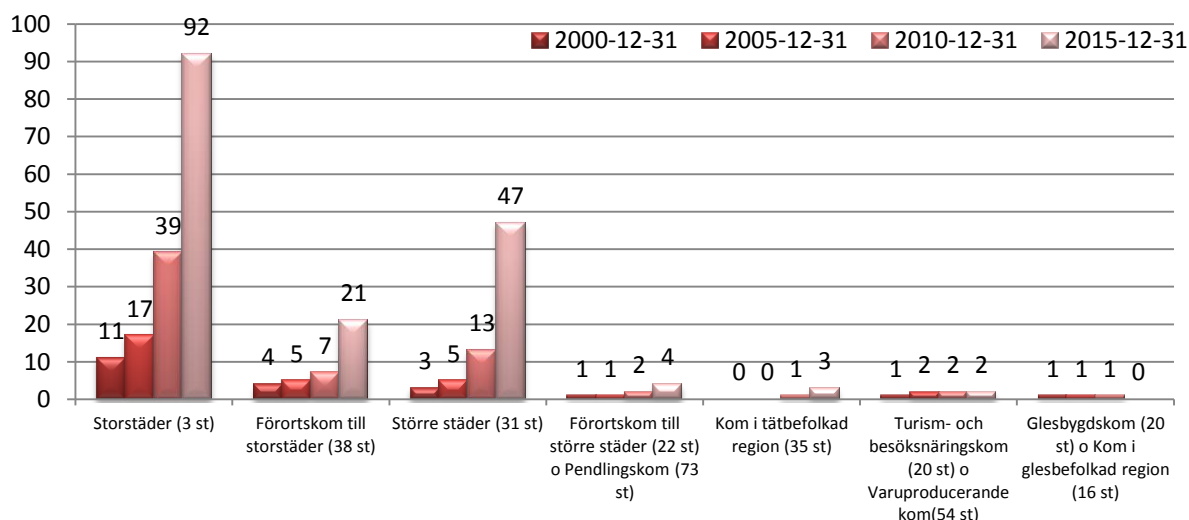
**Figur 33 Utvecklingen i antal migrantförsamlingar**



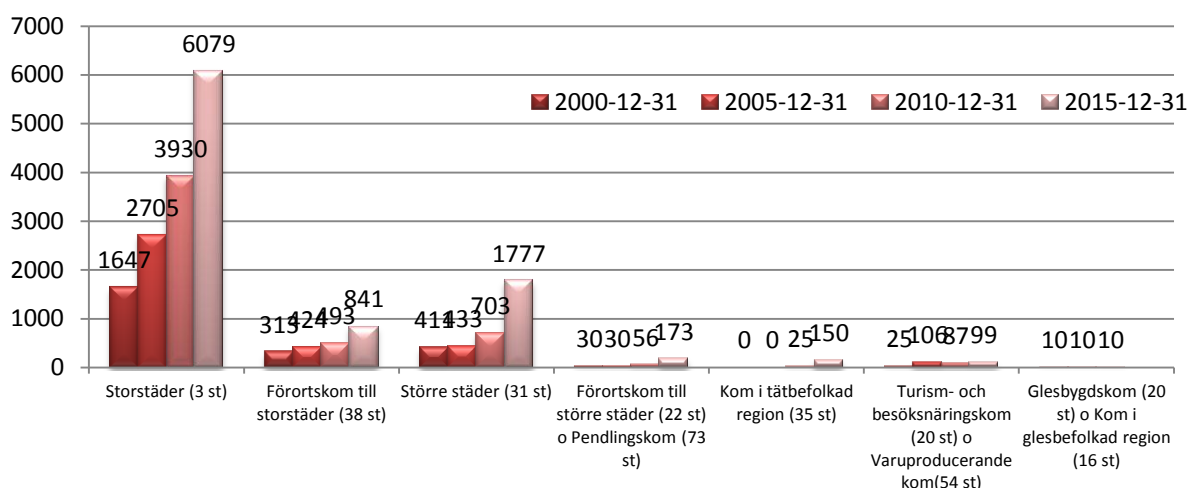
**Figur 34 Utvecklingen i antal medlemmar i migrantförsamlingarna**



**Figur 35 Antal migrantförsamlingar i olika kommuntyper**



**Figur 36 Migrantförsamlingarnas medlemstal i olika kommuntyper**



Att det finns ett betydande antal invandrargrupper runt om i landet som firar en egen gudstjänst regelbundet på ett annat modersmål än svenska är härmed bevisat. Att det dessutom finns en stor andel med utländsk bakgrund i frikyrkoförsamlingarna är också tämligen säkert. Evangeliska frikyrkan har exempelvis gjort en undersökning som visar att 18 % av alla ca 59 000 som församlingarna betjänade under 2015 hade utländsk bakgrund. En kartläggning av immigranternas kyrksamhet inklusive delaktigheten i ortodoxt och katolskt församlingsliv skulle säkert visa att en stor andel av immigranterna är medlemmar eller aktiva i en kristen församling.

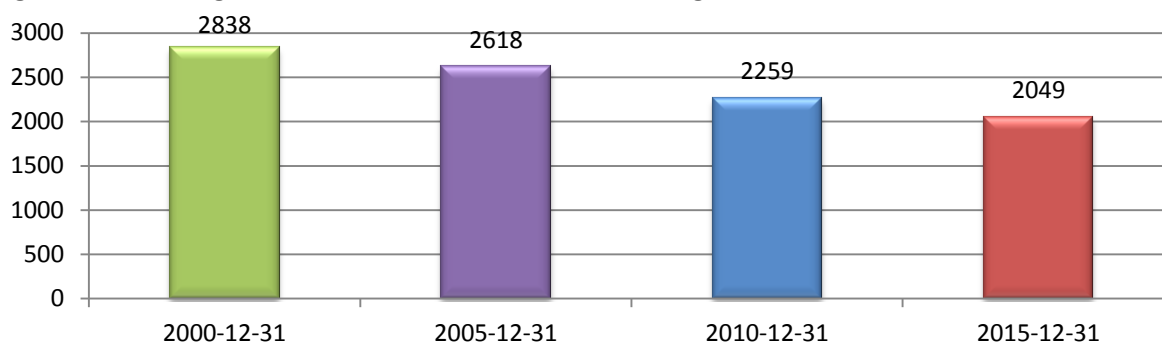
Graferna ovan visar med all tydlighet att en av huvudorsakerna till frikyrkans växt i antal församlingar och medlemmar är kopplat till migrationen till Sverige. Förklaringen ska dock inte sökas i den allra senaste vågen av flyktingar från Syrien, Afghanistan och Afrikas Horn. Snarare handlar det om att invandrare från länder med större kristen befolkning i Afrika och Latin Amerika grundar församlingar i Sverige.

Kanske är det också så att just svenska frikyrkor har haft en bättre förmåga än sina nordiska grannar att inkludera immigranter i sina församlingar. I Norge och Danmark torde nämligen antalet migrantförsamlingar vara ännu högre än i Sverige. Vidare undersökning av området skulle vara spännande. Målet inom svensk kristenhet har varit att mångkulturella församlingar utvecklas såväl utifrån det som nu är etniska svenska församlingar som av det som nu kan betecknas som migrantförsamlingar. Många av frikyrkoförsamlingarna med lång historia har idag ofta en stor mångkulturell spridning bland medlemmarna.

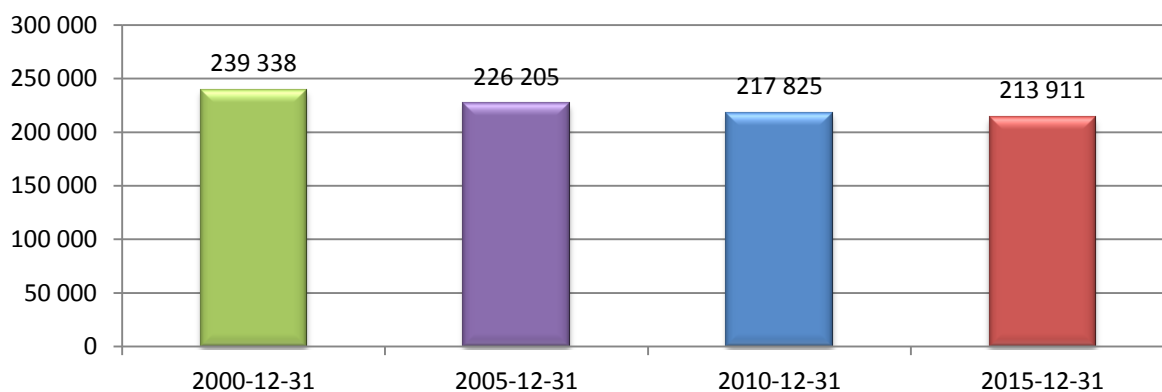
## Växten sker främst utanför de etablerade frikyrkosamfundet

Om vi bortser från alla ej samfundsanslutna församlingar ser vi följande utveckling inom den mer välkända frikyrkligheten vad gäller antal församlingar och medlemmar.

**Figur 37 Utvecklingen i antal samfundsanslutna församlingar**



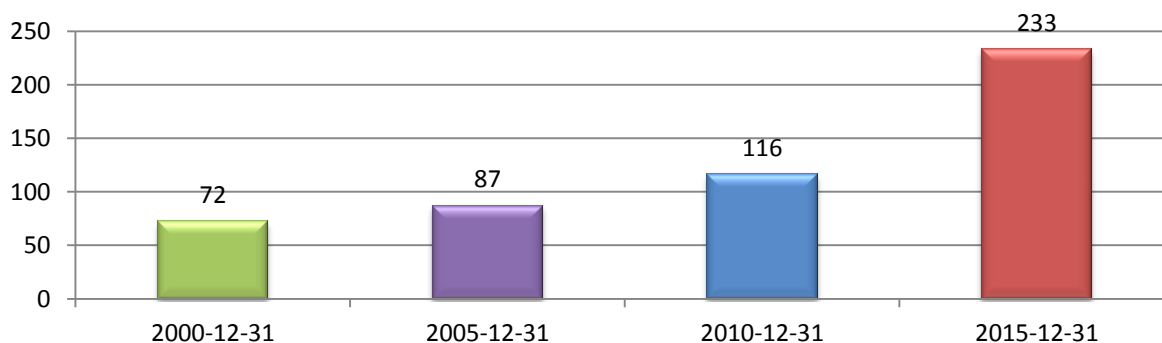
**Figur 38 Utvecklingen i antal medlemmar i samfundsanslutna församlingar**



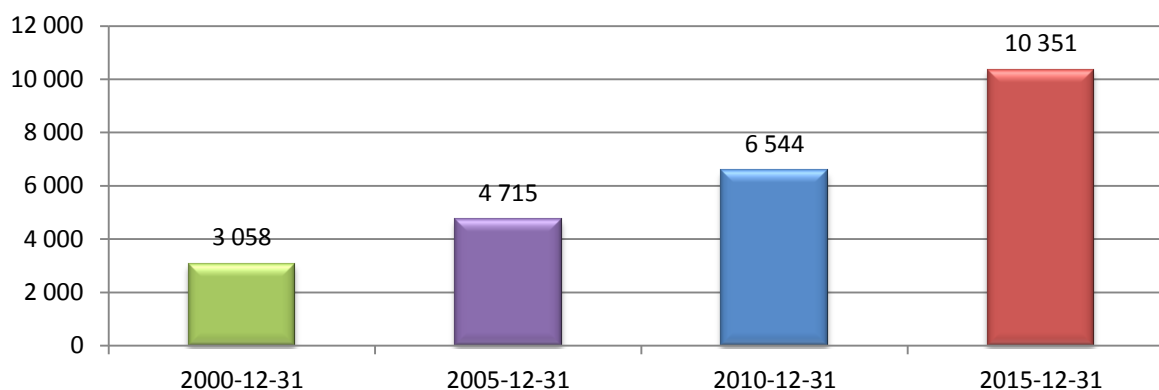
Men det är dock tydligt att även inom de traditionella frikyrkorna så har minskningen avtagit. För 2000-2005 var medlemsminskningen 5,5 %, 2005-2010 3,7 % och 2010-2015 endast 1,8 %.

Motsvarande siffror för den ej samfundsanslutna delen av frikyrkosverige visar med all tydlighet att det är växten utanför den etablerade frikyrkan som är orsaken till att minskningen totalt i flera avseenden har stannat upp.

**Figur 39 Utvecklingen i antal ej samfundsanslutna församlingar**



**Figur 40 Utvecklingen i antal medlemmar i ej samfundsanslutna församlingar**



Växten i antal medlemmar för dessa församlingar för våra tre femårsperioder var 54,2 % mellan 2000 och 2005, 38,8 % mellan 2005 och 2010 och 58,2 % under de senaste fem åren.

## Grundande av nya församlingar är huvudorsaken till den växt som finns

Det sker en stark ökning av församlingsplanteringen i Sverige. Takten har dubblerats två gånger under perioderna vi undersökt. Av de 179 församlingar som vi vet att har planterats mellan 2010 och 2015 tillhörde 134 inte något samfund medan övriga 45 tillhörde vid årsskiftet ett av samfunden eller församlingsrörelserna nämnda i inledningen.<sup>14</sup> Dessa 179 församlingar hade totalt 5 282 medlemmar vid utgången av 2015.

Det finns ett tydligt samband mellan grundande av nya församlingar och växt i antal medlemmar. Det är alltså inte så att nya församlingar enbart tar medlemmar från etablerade församlingar. Som exempel kan vi se på storstäderna som enligt Figur 31 har ökat antalet församlingar vilket enligt Figur 32 har lett till ökat antal medlemmar. Där nya församlingar grundas, växer också antal medlemmar.

Låt oss zooma in Västerås i Västmanland där nio nya församlingar har planterats under senaste 15 åren. Där har endast 1 av 12 församlingar minskat under den senaste femårsperioden. Nästan alla etablerade församlingar har alltså växt samtidigt som nio nya församlingar har kommit till. Under senaste fem åren har ökningen i antal frikyrkomedlemmar i Västerås varit 579 personer, en växt med 19,7 % för frikyrkorna i Västerås.

## Behovet av nya församlingar är mycket stort

Hur stort är så behovet av nya församlingar? Om antalet nerlagda församlingar fortsätter att ligga på ca 300 per femårsperiod fram till 2030 skulle det behövas grundas 900 församlingar bara för att kompensera de församlingar som kommer att läggas ner fram till år 2030. Om befolkningen växer i samma takt som under 2000-2015 behövs det ytterligare ca 250 nya församlingar för att behålla samma kyrktäthet som 2015. Om vi dessutom skulle ha som målsättning att det ska finnas en församling per 3 750 invånare skulle vi behöva grunda ytterligare ca 350 församlingar.

Om frikyrkorna grundade dessa ca 1 500 församlingar skulle det alltså gå ungefär 3 750 invånare per församling. Detta kan jämföras med att 2000-12-31 gick ca 3 050 invånare, 2005-12-31 ca 3 350 invånare, 2010-12-31 ca 3 850 invånare per församling och 2015-12-31 ca 4 300. Utmaningarna för svensk frikyrklighet förstärker att vara mycket stora. Takten i grundandet av nya församlingar har ökat, men inte alls i den utsträckning som den skulle behöva öka.

<sup>14</sup> Här har inte The Redeemed Christian Church of God eller Iglesia Misi3n Cristiana räknats som egna samfund.

## Församlingar som krymper är en av frikyrkans utmaningar

Andelen församlingar som minskar är relativt konstant och fortfarande hög. Det finns församlingar som växer, och ibland ganska kraftigt. Men det är först när det blir helt vanligt att en frikyrkoförsamling växer, att frikyrkan som helhet blir växande. Dit är det långt kvar.

Att fokusera församlingsväxt är därför ett viktigt område för såväl studier som för satsningar inom frikyrkan i framtiden. Ett naturligt grepp är att studera de sammanhang som just nu växer för att lära sig av dessa. Här kan förhoppningsvis detta material ge underlag för att hitta ytterligare mönster att närmare studera och dra lärdomar ur.

Men frikyrkans utmaning är inte främst en utmaning som kan beskrivas i siffror. På djupet handlar det om hur vi är församling i ett sekulärt eller möjligtvis postsekulärt samhälle. Vi har länge inom kyrkan talat om samhällets sekularisering som en beskrivning av Västeuropa under senaste decennierna. För kyrkan handlar det snarare om att lära sig se sekulariseringen av kyrkan som sin angelägenhet, och arbeta för att förändra denna. Kanske är frikyrkans krympning främst en följd av hennes förlust av identitet som kristen församling. All församlingsutveckling eller församlingsväxt bör ta sin utgångspunkt i dessa inre processer, och inte falla för frestelsen att se krympning och växt enbart i termer av siffror och diagram.

*För Nätverket för församlingsgrundande och Nätverket för församlingsutveckling i Sverige*

*Örebro den 15 juni 2016, Øyvind Tholvsen*

---

# Frikyrkokartan ritas om

En rapport om frikyrkornas utveckling i Sverige 2000-2015

---

## Om författaren

Øyvind Tholvsen är född i Norge, men har bott i Sverige sedan 1995. Han har en teol.kand. från Teologiska Högskolan, Stockholm och har arbetat med församlingsfrågor inom Evangeliska Frikyrkan under 15 år. Han har också arbetat som pastor i Östersund och Örebro under tillsammans 11½ år. Øyvind har flera år varit representant i Frikyrkosamrådets styrelse och har på uppdrag av det ekumeniska Nätverket för församlingsutveckling och Nätverket för församlingsgrundande sammanställt statistik vad gäller frikyrkornas liv och utveckling sedan decennieskiftet.